

# life smart™



[Découvrez la chaîne LifeSmart Spas sur YouTube qui propose des vidéos utiles pour les propriétaires de spas](#)



***MANUEL DU PROPRIÉTAIRE***  
***Modèles 110 V / 230 V***

## Notes du propriétaire

DATE D'ACHAT :

REVENDEUR :

MODÈLE DU SPA :

NUMÉRO DE SÉRIE :

Voir page 7

Nous vous recommandons de lire attentivement ce « manuel du propriétaire ». En effet, celui-ci contient toutes les informations dont vous aurez besoin pour l'utiliser en toute sécurité.

**IMPORTANT: LIFESMART** se réserve le droit de modifier les caractéristiques et/ou le design sans notification, ni obligation.

### **DIMENSIONS DU SPA**

Modèle	Nombre de places	Longueur	Largeur	Hauteur	Poids à sec	Contenance en eau	Spécifications électriques 60 Hz
LS100/LS100DX	4 personnes	5'10" (178 cm)	5'1" (155 cm)	32" (81 cm)	270 livres (122 kg)	205 gal (776 litres)	110 V
LS200	4 personnes	6'5" (196 cm)	5'6" (168 cm)	29" (74 cm)	244 livres (111 kg)	220 gal (833 litres)	110 V
LS300 Plus	3 personnes	6'0" (183 cm)	6'0" (183 cm)	31" (79 cm)	405 livres (184 kg)	260 gal (984 lit)	110 V
LS350DX	5 personnes	6'0" (183 cm)	6'9" (206 cm)	34" (86 cm)	351 livres (159 kg)	315 gal (1 192 litres)	110 V
LS350 Plus	5 personnes	6'0" (183 cm)	6'9" (206 cm)	34" (86 cm)	422 livres (191 kg)	315 gal (1 192 litres)	110 V
SERENO	4 personnes	6'3" (191 cm)	6'3" (191 cm)	34" (86 cm)	406 livres (184 kg)	245 gal (927 litres)	110 V ou 230
TIERRA	5 personnes	7'3" (221 cm)	6'5" (196 cm)	34" (86 cm)	426 livres (193 kg)	327 gal (1 238 litres)	230 V
LS450DX	7 personnes	6'9" (206 cm)	6'9" (206 cm)	34" (86 cm)	440 livres (200 kg)	270 gal (1 022 litres)	110 V
LS500 Plus	5 personnes	7'3" (221 cm)	6'5" (195 cm)	34" (86 cm)	423 livres (192 kg)	290 gal (1 098 litres)	110 V
LS550 Plus	5 personnes	7'3" (221 cm)	6'5" (195 cm)	34" (86 cm)	445 livres (202 kg)	290 gal (1 098 litres)	230 V
LS600DX	7 personnes	6'8" (203 cm)	6'8" (203 cm)	34" (86 cm)	478 livres (217 kg)	285 gal (1 079 litres)	230 V
LS700DX	7 personnes	6'8" (203 cm)	6'8" (203 cm)	34" (86 cm)	582 livres (264 kg)	285 gal (1 079 litres)	230 V

### **MISE EN GARDE**

**N'UTILISEZ PAS CE SPA AVANT D'AVOIR LU L'INTÉGRALITÉ DU PRÉSENT MANUEL**

Le non-respect de cette mise en garde et tout manquement aux instructions qui y sont contenues peuvent entraîner une utilisation dangereuse et/ou causer des dommages permanents à votre spa portable.

La législation de la plupart des villes, régions, états et pays impose la détention d'autorisations en matière de construction et de circuits électriques. De plus, certaines communautés disposent de réglementations imposant la mise en place de barrières résidentielles, telles que des clôtures et/ou des portails à fermeture automatique. La présence de ces dispositifs sur la propriété est destinée à empêcher les enfants d'accéder sans surveillance à une piscine ou à un spa. Prenez contact avec les organismes locaux afin d'être informé de toute exigence particulière.

Si vous avez besoin d'informations supplémentaires et/ou d'aide, veuillez contacter le Service Clientèle au (888) 961-7727 Poste 8440

# SOMMAIRE

<b>TITRE</b>	<b>PAGE</b>
<b>CONTENU</b>	
<b>INFORMATIONS SUR LA SÉCURITÉ</b>	
CONSIGNES DE SÉCURITÉ IMPORTANTES .....	1
CONSIGNES IMPORTANTES SUR LE SPA .....	4
<b>INSTALLATION</b>	
CHOIX DE L'EMPLACEMENT DE VOTRE SPA .....	5
POSITIONNEMENT DU SPA .....	6
<b>ACCÈS À L'ÉQUIPEMENT</b>	
PANNEAU D'ACCÈS À L'ÉQUIPEMENT .....	7
<b>INSTALLATION ÉLECTRIQUE</b>	
ÉLECTRIQUE .....	8
CONFIGURATION DU SYSTÈME .....	10
SCHÉMA DE CÂBLAGE ÉLECTRIQUE POUR UTILISATION DE 230 V .....	11
<b>FONCTIONNEMENT DU PANNEAU DE COMMANDES</b>	
RÉGLAGE DE LA TEMPÉRATURE .....	12
FONCTIONNEMENT DES JETS .....	12
ÉCLAIRAGE LED MULTICOLORE .....	12
CYCLES DU FILTRE .....	12
RÉGLER LES CYCLES DE FILTRATION PRÉRÉGLÉS .....	13
MODES DE FONCTIONNEMENT .....	13
AFFICHAGE DES MESSAGES DE DIAGNOSTIC .....	14
<b>FONCTIONNEMENT DES COMPOSANTS</b>	
FONCTIONNEMENT DES COMPOSANTS DU SPA .....	15
<b>CONSIGNES DE REMPLISSAGE ET DE MISE EN ROUTE</b>	
REMPLISSAGE DU SPA .....	16
MISE SOUS TENSION .....	16
<b>AJOUT DE PRODUITS CHIMIQUES DE MISE EN ROUTE</b>	
CONSIGNES POUR L'ÉQUILIBRE CHIMIQUE DE L'EAU .....	17
<b>ENTRETIEN DU SPA</b>	
ENTRETIEN DE LA CARTOUCHE DE FILTRATION .....	18
NETTOYAGE DU REVÊTEMENT .....	19
NETTOYAGE DU COUVERCLE .....	19
NETTOYAGE DE L'HABILLAGE .....	19
REMPLACEMENT DES ÉCLAIRAGES LED DU SPA .....	19
<b>VIDANGE OU HIVERNAGE</b>	
VIDANGE DE VOTRE SPA .....	20
HIVERNAGE DE VOTRE SPA .....	20
<b>PROCÉDURES DE DÉPANNAGE</b>	
AUCUN FONCTIONNEMENT DES COMPOSANTS .....	21
LA POMPE NE FONCTIONNE PAS, MAIS L'ICÔNE D'ÉCLAIRAGE FONCTIONNE .....	21
MAUVAIS FONCTIONNEMENT DES JETS .....	21
L'EAU EST TROP CHAUDE .....	21

## CONSIGNES DE SÉCURITÉ IMPORTANTES

### LISEZ ET APPLIQUEZ L'ENSEMBLE DES CONSIGNES

#### PROTECTION DES ENFANTS

##### **DANGER :**

- **RISQUE DE NOYADE DES ENFANTS.** Tout doit être mis en œuvre pour éviter l'utilisation abusive du spa par les enfants. Afin d'éviter tout accident, assurez-vous que les enfants ne puissent pas utiliser un spa sans être surveillés en permanence.

##### **AVERTISSEMENT :**

- Afin de réduire le risque de blessure, ne laissez pas les enfants utiliser ce produit sans être étroitement surveillés en permanence.
- Afin de réduire le risque de blessure, la température de l'eau doit être abaissée lors de la baignade de jeunes enfants. Les enfants sont particulièrement sensibles à l'eau chaude.

#### CE QU'IL FAUT FAIRE :

- Afin d'assurer la sécurité de vos enfants, assurez-vous de toujours refermer les verrous de sécurité après toute utilisation du spa. Chaque spa est équipé d'une couverture munie de verrous conformes à la norme ASTM F1346-91 relative aux couvertures de sécurité.
- En utilisant votre main, évaluez la température de l'eau avant de laisser votre enfant pénétrer dans le spa, afin de vous assurer de son innocuité. Les enfants sont particulièrement sensibles à l'eau chaude.
- Rappelez aux enfants que les surfaces humides peuvent être très glissantes. Assurez-vous que les enfants entrent et sortent prudemment du spa.

#### CE QU'IL NE FAUT PAS FAIRE :

- Permettre aux enfants de monter sur la couverture du spa.
- Laisser les enfants accéder au spa sans surveillance.

#### PROTECTION CONTRE LE RISQUE D'ÉLECTROCUTION

##### *Risque d'électrocution*

- Branchez le spa uniquement à une source de courant disposant d'un circuit de mise à la terre.
- N'enterrez pas le câble d'alimentation. Un câble d'alimentation enterré peut entraîner une blessure grave ou un décès par électrocution s'il n'est pas du type approprié ou si une excavation a lieu sur son emplacement.
- Une prise de terre (connecteur de câble à pression) est prévue sur le boîtier de contrôle à l'intérieur de l'unité. Elle permet de relier, conformément aux exigences locales, un fil de cuivre à âme pleine de 10 AWG au minimum, tiré entre cette unité et tout élément métallique (tuyau d'eau, boîtiers d'équipements électriques ou conduit) se trouvant dans un rayon de 5 pieds (1,5 m) du spa.

##### **AVERTISSEMENT :**

- Afin de réduire le risque d'électrocution, remplacez immédiatement tout câble défectueux. Le non-respect de cette consigne peut entraîner une blessure grave ou un décès par électrocution.
- Votre spa de 110 volts est fourni avec un disjoncteur détecteur de fuite à la terre, dont le rôle est de protéger les utilisateurs et l'équipement. Afin d'assurer le bon fonctionnement de ce dispositif de sécurité important, testez selon les instructions suivantes et la configuration électrique.

#### MODÈLES DE 110 VOLTS À CORDON D'ALIMENTATION :

- Le disjoncteur différentiel est situé au bout du cordon d'alimentation. Avant chaque utilisation, lorsque celui-ci est en fonctionnement, appuyez sur le bouton TEST. L'unité devrait s'arrêter de fonctionner et l'indicateur



# INFORMATIONS SUR LA SÉCURITÉ

d'alimentation du disjoncteur différentiel s'éteindra. Attendez 30 secondes, puis réinitialisez le disjoncteur différentiel en appuyant sur le bouton de RÉINITIALISATION. L'indicateur d'alimentation du disjoncteur différentiel s'allumera, en restaurant l'alimentation vers le spa. Tout autre comportement du disjoncteur peut indiquer un dysfonctionnement électrique et l'existence d'un risque d'électrocution. Déconnectez l'alimentation jusqu'à ce que le problème ait été corrigé. **REMARQUE : ceci réinitialisera le cycle du filtre.**

## **MODÈLES DE 230 VOLTS INSTALLÉS DE MANIÈRE PERMANENTE :**

- Une borne de mise à la terre est présente sur le boîtier de commande. Afin de réduire le risque d'électrocution, connectez cette borne à la borne de mise à la terre de votre alimentation ou sous-panneau électrique, à l'aide d'un fil de cuivre muni d'une gaine isolante de couleur verte. Le diamètre de ce fil doit être équivalent à celui des fils conducteurs du circuit qui alimente l'équipement. De plus, une unité de raccordement (connecteur de câble à pression) est fournie à l'extérieur du boîtier de contrôle pour raccordement aux points de mise à la terre locaux. Pour réduire le risque de choc électrique, ce connecteur doit être relié par un fil de cuivre à âme pleine n° 8 AWG entre cette unité et tout élément métallique (échelle, tuyau d'arrivée d'eau ou autre équipement) se trouvant dans un rayon de 5 pieds (1,5 m) du spa, conformément aux exigences locales. Ce moyen de déconnexion doit être facilement accessible, mais il doit être installé à au moins de 5 pieds (1,5 m) du spa.
- Votre spa doit être équipé d'un disjoncteur d'une puissance adaptée à la coupure de tous les conducteurs d'alimentation non reliés à la terre.
- Votre spa doit être équipé d'un disjoncteur détecteur de fuite à la terre, installé dans un sous-panneau électrique. Avant chaque utilisation du spa, lorsque celui-ci est en fonctionnement, appuyez sur le bouton TEST du disjoncteur. Celui-ci doit basculer sur la position « Trip ». Patientez pendant 30 secondes et réinitialisez le disjoncteur différentiel en le plaçant sur la position « OFF » puis sur la position « ON ». L'interrupteur doit rester sur Marche. Si le disjoncteur ne fonctionne pas de cette manière, ceci indique un dysfonctionnement électrique et la possibilité d'un choc électrique. Débranchez le spa jusqu'à ce que la défaillance ait été identifiée et réparée.

**IMPORTANT :** Le non-respect de la consigne d'attente de 30 secondes avant la réinitialisation du disjoncteur différentiel peut entraîner le clignotement de l'indicateur de mise sous tension du spa. Cet indicateur est visible sur le panneau de commandes. En pareil cas, réitérez la procédure de contrôle du disjoncteur différentiel.

## **DANGER : RISQUE D'ÉLECTROCUTION**

- Installez le spa à plus de 5 pieds (1,5 m) de toute surface métallique. Il est possible de procéder à une installation à moins de 5 pieds d'une surface métallique à condition que chaque surface soit connectée de manière permanente par un connecteur en cuivre à âme pleine n° 8 AWG au minimum, raccordé au connecteur de mise à la terre de la boîte de raccordement, fournie à cet effet, dans la mesure où la conformité au code électrique national ANSI/NMFPA70-1993 est respectée.
- Ne laissez aucun appareil électrique, tel qu'une lampe, un téléphone, une radio ou une télévision à moins de 5 pieds (1,5 m) du spa. Ne pas respecter cette distance de sécurité peut entraîner une blessure grave ou un décès par électrocution, en cas de chute d'un tel appareil dans le spa.
- Installez votre spa de telle manière que le flux de vidange soit situé à l'écart du compartiment électrique et de tout composant électrique.

## **CE QU'IL FAUT FAIRE :**

- Assurez-vous que votre spa soit correctement connecté à une source d'alimentation électrique. Faites appel à un électricien qualifié.
- Déconnectez le spa de l'alimentation électrique avant de le vidanger ou d'en entretenir les composants électriques.
- Testez le disjoncteur différentiel avant chaque utilisation.

## **CE QU'IL NE FAUT PAS FAIRE :**

- Utiliser le spa lorsque le clapet du bloc technique est retiré.

# INFORMATIONS SUR LA SÉCURITÉ

## **CE QU'IL NE FAUT PAS FAIRE :**

- Positionner un appareil électrique à moins de 5 pieds (1,5 m) du spa.
- Utiliser une rallonge pour relier le spa à une source d'alimentation. La rallonge risque de ne pas avoir de mise à la terre correcte et la connexion peut présenter un risque d'électrocution. Les rallonges peuvent entraîner une chute de tension, causant ainsi une surchauffe du moteur de la pompe à jets et l'endommagement du moteur, ainsi que l'annulation de votre garantie.
- Essayer d'ouvrir le boîtier de contrôle électrique. Ce boîtier ne contient aucune pièce réparable par l'utilisateur.

## **RISQUES À ÉVITER**

### **DANGER : RISQUE DE BLESSURE**

- NE vous asseyez PAS dans la zone du compartiment de filtration. S'asseoir dans cette zone peut entraîner :  
a) une réduction de l'aspiration/du vide de la pompe de filtration      b) un endommagement des composants
- Ces deux conséquences peuvent résulter en blessure pour l'utilisateur. Si des composants de cette zone venaient à être endommagés, remplacez-les immédiatement !

Afin de réduire le risque de blessure pour les utilisateurs, NE retirez PAS le déversoir flottant, le filet et le filtre situés dans le compartiment de filtration pendant le fonctionnement du spa.

- Les raccords d'aspiration du spa sont dimensionnés pour correspondre au débit d'eau spécifique créé par la pompe. Ne remplacez jamais un raccord d'aspiration par un équipement compatible avec un débit inférieur à celui mentionné sur le raccord d'aspiration original.
- Il existe un risque de glissade ou de chute. Gardez en mémoire que les surfaces humides peuvent être très glissantes. Entrez et sortez prudemment du spa.
- Ne faites jamais fonctionner le spa si des raccords d'aspiration sont endommagés ou absents.
- Les personnes souffrant de maladies infectieuses ne doivent pas utiliser le spa.
- N'approchez pas des jets rotatifs ou de tout autre composant en mouvement lorsque vous portez des vêtements ou des bijoux amples.

### **Accroissement des effets secondaires des médicaments**

- Avant ou pendant l'utilisation du spa, la consommation de drogues, d'alcool ou de médicaments peut entraîner une perte de conscience pouvant causer une noyade.
- Les personnes sous médicaments doivent consulter un médecin avant d'utiliser le spa en raison des risques de somnolence et de modifications du rythme cardiaque, de la tension artérielle ou de la circulation qui sont liés à la prise de certaines substances thérapeutiques.
- Les personnes qui consomment des médicaments pouvant entraîner une somnolence, tels que des tranquillisants, des antihistaminiques ou des anticoagulants, ne doivent pas utiliser le spa.

### **Problèmes de santé concernés par l'utilisation du spa**

- Les femmes enceintes doivent consulter un médecin avant d'utiliser le spa.
- Les personnes souffrant d'obésité ou ayant des antécédents de troubles cardiaques, de problèmes de pression artérielle, de troubles du système circulatoire ou de diabète, doivent consulter un médecin avant d'utiliser le spa.

### **Problèmes de propreté de l'eau**

- Maintenir la propreté et l'hygiène de l'eau à l'aide de produits chimiques d'entretien appropriés. Les niveaux recommandés pour votre spa sont :

Chlore libre (FAC) :	3,0-5,0 ppm	Alcalinité totale :	40 - 120 ppm
pH de l'eau :	7,2 - 7,8	Dureté calcique :	75 - 150 ppm

**IMPORTANT** : Allumez la pompe à jets pendant au moins dix minutes après avoir ajouté DES produits chimiques dans l'eau du spa à travers le bloc de filtration.

- Une fois par mois, nettoyez la cartouche filtrante afin d'en retirer les débris et les dépôts minéraux qui pourraient affecter les performances des jets d'hydromassage, limiter le débit ou déclencher le thermostat de limitation haute qui provoquerait l'arrêt de la totalité du spa.

# INFORMATIONS SUR LA SÉCURITÉ

## **PROTECTION CONTRE LE RISQUE D'HYPERTHERMIE**

L'immersion prolongée dans l'eau chaude peut entraîner une HYPERTHERMIE, une situation dangereuse qui survient lorsque la température interne du corps humain dépasse la valeur normale de 98,6°F (37°C). Les symptômes de l'hyperthermie comprennent notamment l'inconscience du danger imminent, l'incapacité à ressentir la chaleur, l'incapacité à reconnaître la nécessité de sortir du spa, l'incapacité physique de sortir du spa, d'éventuels dommages au fœtus chez les femmes enceintes et l'inconscience résultant en un risque de noyade.

### **AVERTISSEMENT :**

La consommation d'alcool, de drogues ou de médicaments peut augmenter considérablement le risque d'hyperthermie lors de l'utilisation d'un spa.

## **AFIN DE RÉDUIRE LE RISQUE DE BLESSURE, OBSERVEZ LES RECOMMANDATIONS SUIVANTES :**

- La température de l'eau du spa ne doit jamais dépasser 104 °F (40 °C). Pour un adulte en bonne santé, une température d'eau comprise entre 100°F (38 °C) et 104 °F (40 °C) est considérée comme sûre. Pour de jeunes enfants, ou lors d'une utilisation prolongée (c'est-à-dire supérieure à 10 minutes), nous vous recommandons de sélectionner une température inférieure. Une utilisation prolongée du spa peut entraîner une hyperthermie.
- Les femmes enceintes ou pouvant éventuellement être enceintes doivent limiter la température de l'eau du spa à 38°C. Si vous ne respectez pas cette consigne, vous risquez d'entraîner des malformations permanentes chez l'enfant.
- Ne pénétrez pas dans le spa immédiatement après avoir accompli un effort physique intense.

## **PROTECTION CONTRE LE RISQUE DE BRÛLURE CUTANÉE**

- Afin de réduire le risque de blessure, veillez à mesurer la température de l'eau à l'aide d'un thermomètre précis, avant d'entrer dans le spa.
- En utilisant votre main, évaluez la température de l'eau avant de pénétrer dans le spa, afin de vous assurer de son innocuité.

## **PANNEAU DE SÉCURITÉ**

UN PANNEAU DE SÉCURITÉ est inclus dans le kit fourni au propriétaire. Le panneau, qui est l'une des conditions requises pour le référencement officiel des produits, doit être installé en permanence là où il est visible pour les utilisateurs du spa.

## **INSTRUCTIONS IMPORTANTES SUR LES SPAS**

La section suivante contient des informations importantes sur le spa, et nous vous encourageons vivement à les lire et à les appliquer.

### **CE QU'IL FAUT FAIRE :**

- Remettre et verrouiller la couverture en vinyle sur le spa après utilisation, que celui-ci soit plein ou vide.
- Suivez les recommandations de nettoyage et d'entretien du spa mentionnées dans ce manuel.
- Utilisez uniquement des accessoires approuvés et des produits chimiques et nettoyeurs recommandés pour votre spa.

### **CE QU'IL NE FAUT PAS FAIRE :**

- Laisser le spa exposé au soleil sans eau ou sans couverture en vinyle. L'exposition directe au rayonnement solaire peut endommager le matériau de la coque.
- Faire rouler ou glisser le spa sur son flanc. Une telle action pourrait endommager le revêtement.
- Lever ou tirer la couverture par ses fixations. Pour lever ou transporter la couverture, utilisez toujours les poignées appropriées.
- Tenter d'ouvrir le boîtier de commande électrique. Ce boîtier ne contient aucune pièce réparable par l'utilisateur. Ouvrir le boîtier de contrôle annule la garantie. Si vous constatez un problème de fonctionnement, suivez attentivement les instructions indiquées dans la section de dépannage. Si vous ne pouvez pas résoudre le problème, contactez le service clientèle au (888) 961-7727 Poste 8440. Un grand nombre de problèmes peuvent être identifiés facilement au téléphone par des techniciens agréés.

# INSTALLATION

## **CHOIX DE L'EMPLACEMENT DE VOTRE SPA**

Considérez les aspects suivants lors du choix de l'emplacement de votre spa.

### **LA SÉCURITÉ AVANT TOUT :**

Positionnez votre spa de façon à libérer l'accès au bloc technique et aux panneaux latéraux. Assurez-vous que votre installation est conforme à toutes les réglementations et exigences de sécurité communales et locales.

### **PRÉVISION D'UTILISATION DU SPA :**

L'utilisation que vous comptez avoir de votre spa vous aidera à déterminer où positionner celui-ci. Par exemple, allez-vous l'utiliser à des fins récréatives ou plutôt thérapeutiques ? Si votre spa est principalement destiné aux loisirs familiaux, prévoyez suffisamment d'espace autour de lui. Vous pourrez ainsi pratiquer diverses activités ou disposer des meubles de jardin. Si vous prévoyez de l'utiliser plutôt dans une optique de relaxation et de thérapie, vous aurez probablement envie de préserver l'atmosphère intime de son environnement immédiat.

### **PROTECTION DE LA VIE PRIVÉE :**

Pensez à l'environnement qui vous entoure en toutes saisons afin de déterminer les choix qui préserveront au mieux votre vie privée. Lorsque vous décidez de l'emplacement de votre spa, pensez à la vue que pourront avoir vos voisins.

### **VUE :**

Pensez à la direction dans laquelle vous regarderez lorsque vous serez assis dans votre spa. Y a-t-il un paysage que vous trouvez particulièrement agréable ? Peut-être connaissez-vous un endroit qui vous offrira une brise apaisante dans la journée ou la vue d'un beau coucher de soleil en soirée ?

### **ENVIRONNEMENT :**

Si le climat sous lequel vous vivez est plutôt continental (hiver neigeux et été très ensoleillé), l'installation d'un vestiaire ou un accès à votre maison s'avèrera pratique. Sous un climat très ensoleillé, il pourra être nécessaire de placer le spa à l'ombre pour le préserver d'une exposition directe au rayonnement solaire. Prenez en considération la disposition des arbres ou des arbustes, ainsi que l'installation d'un auvent de patio ou même d'un gazébo, afin de répondre à ce besoin de protection. Toute installation du spa en intérieur nécessite une ventilation adéquate. Une humidité importante est générée par le fonctionnement du spa. Au fil du temps, cette humidité peut endommager les murs et les plafonds. Il existe des peintures spécialement conçues pour résister aux dommages causés par l'humidité. Rappelez-vous que les spas doivent être périodiquement vidangés. Veillez à aménager son environnement en conséquence.

### **ÉLÉMENTS DONT LA PROPRIÉTÉ DOIT ÊTRE MAINTENUE :**

Empêchez la saleté et les feuilles de s'accumuler dans votre spa en couvrant de béton les chemins et les zones d'accès. Contrôlez les zones de déversement des gouttières, des arbres et des arbustes.

### **ACCÈS DE MAINTENANCE :**

De nombreux propriétaires de spa disposent des tuiles ou des parements de bois sur mesure autour de leur spa. Si vous équipez votre spa d'un habillage décoratif personnalisés, n'oubliez pas d'aménager des accès permettant sa maintenance. S'il s'avère nécessaire d'effectuer une opération de maintenance, un technicien peut avoir besoin de retirer le panneau d'accès au spa, ou d'y accéder par le dessous. Il est toujours préférable de concevoir des installations spéciales permettant de déplacer le spa ou de le soulever du sol.

### **DES FONDATIONS DE QUALITÉ**

Votre nouveau spa doit reposer sur une base solide. La zone sur laquelle est installé votre spa doit pouvoir supporter le poids de celui-ci, ainsi que le poids des baigneurs. Si la qualité des fondations est insuffisante, le spa peut se déplacer ou s'enfoncer après sa mise en place. Ces déplacements appliqueraient des contraintes à la coque ou aux composants.



# INSTALLATION

## **ÉLÉMENTS À PRENDRE EN CONSIDÉRATION :**

Les dommages causés par des fondations inadéquates ou inappropriées ne sont pas couverts par la garantie du spa. Il relève de la seule responsabilité du propriétaire du spa de positionner celui-ci sur des fondations appropriées.

Assurez-vous que les fondations sur lesquelles reposent le spa permettent de drainer l'eau à l'écart de celui-ci. Un drainage adéquat contribuera à maintenir les composants à l'abri de la pluie et de l'humidité ambiante.

Prenez toujours en considération le poids de votre spa lors de son installation. Si vous l'installez sur une terrasse en bois, ou toute autre structure surélevée, nous vous recommandons de consulter un ingénieur ou un entrepreneur en bâtiment qui s'assurera de la capacité de cette structure à supporter un tel poids.

## **AFIN DE RÉALISER DES FONDATIONS ADAPTÉES À VOTRE SPA, NOUS VOUS RECOMMANDONS VIVEMENT DE FAIRE APPEL À UN ENTREPRENEUR AGRÉÉ ET QUALIFIÉ.**

Pour supporter votre spa, nous vous recommandons de mettre en place une dalle en béton armé d'au moins 10 cm (4 pouces) d'épaisseur. La tige ou la grille d'armature de la dalle doit être fixée à un fil de connexion.

## **INSTALLATION EN INTÉRIEUR :**

Si vous voulez installer votre spa à l'intérieur, n'oubliez jamais certains éléments. L'eau va s'accumuler autour du spa. Les revêtements de sol environnants doivent donc pouvoir fournir une bonne adhérence, même lorsqu'ils sont humides. Choisissez par conséquent un dallage qui vous permette à la fois de ne pas glisser et d'évacuer facilement l'eau. Si vous construisez une nouvelle pièce pour installer votre spa, prévoyez l'aménagement d'un système de vidange au sol. L'humidité du local sera plus élevée lorsque le spa sera installé. L'eau peut pénétrer dans la boiserie et engendrer la formation de champignons du bois, de moisissure ou d'autres problèmes. Vérifiez donc les effets de l'humidité ambiante sur le bois, le papier, etc. se trouvant déjà dans le local. Pour minimiser ces effets, nous vous recommandons de veiller à la bonne ventilation de l'environnement du spa. Un architecte peut vous aider à déterminer la nécessité de l'installation d'un dispositif de ventilation supplémentaire.

## **POSITIONNEMENT DU SPA**

### **VÉRIFIEZ LES DIMENSIONS DE VOTRE SPA :**

Comparez les dimensions du spa à la largeur des portails, des trottoirs et des portes qui se trouvent le long du trajet d'acheminement suivi pour amener le spa dans votre jardin. Vous pourriez avoir à retirer une porte ou démonter partiellement une clôture afin de dégager le passage jusqu'à l'emplacement d'installation. Gardez également à l'esprit que tout équipement spécial utilisé pour acheminer votre spa jusqu'à son emplacement nécessitera d'inclure les dimensions et le poids de cet équipement dans vos prévisions.

### **DÉTERMINATION D'UN CHEMINEMENT DE LIVRAISON :**

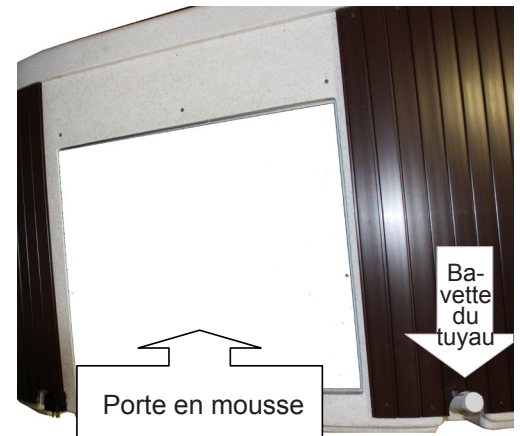
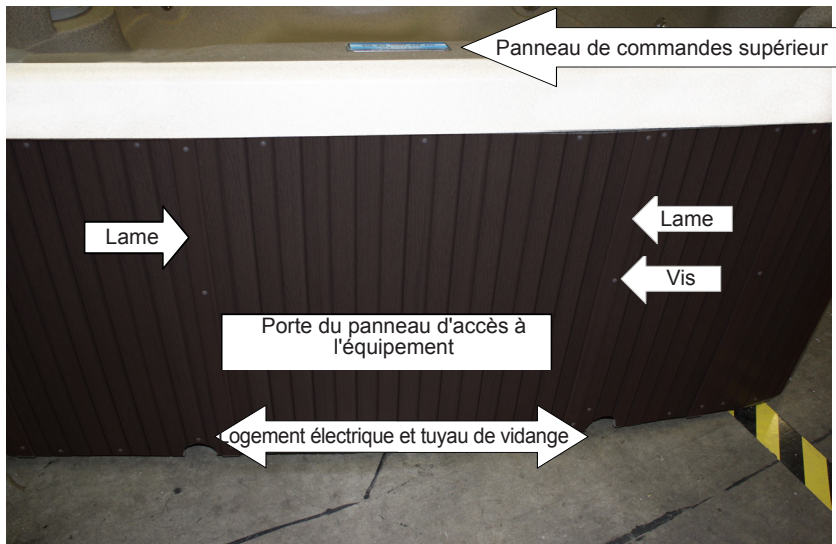
Contrôlez la largeur des portails, des portes et des trottoirs, afin de vous assurer que votre spa ne rencontre aucune obstruction. Vous pourriez avoir à démonter une barrière ou une partie d'une clôture afin de dégager une largeur suffisante pour le passage du spa. Si le cheminement de livraison comporte un virage à 90 degrés, contrôlez les cotes de ce cheminement afin de vous assurer que le spa pourra l'emprunter. Sur votre lieu de résidence, contrôlez les saillies induites par les compteurs de gaz ou d'eau, les systèmes de ventilation, etc. Ces équipements pourraient créer une obstruction du cheminement de livraison jusqu'à votre cour. Contrôlez la hauteur des rives de toit les plus basses, des branches en surplomb ou pendantes, ou des gouttières qui pourraient constituer obstruer le dégagement vertical nécessaire.

### **CIRCONSTANCES PARTICULIÈRES :**

L'utilisation d'une grue pour la livraison et l'installation est principalement destinée à éviter tout dommage à votre spa ou à votre propriété, ainsi que toute blessure du personnel de livraison. Le recours à une grue n'est pas considéré comme une « livraison ordinaire ».

# ACCÈS À L'ÉQUIPEMENT

## PANNEAU D'ACCÈS À L'ÉQUIPEMENT

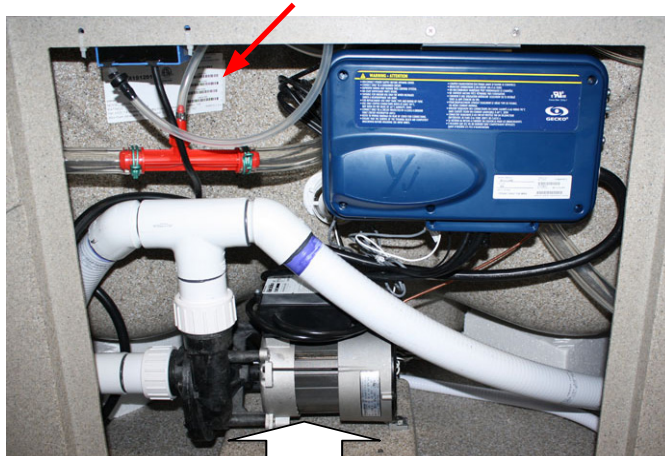


Pour accéder au bloc technique :

- Retirez une 1 lame verticale et les 3 vis présentes de chaque côté de la porte du panneau d'accès à l'équipement (sur certains spas).
- Enlevez les vis de la porte du panneau d'accès à l'équipement ou du panneau avant intégral (sur certains spas) pour enlever la porte.
- Retirez les vis de la porte en mousse (si votre spa a une porte en mousse) afin d'accéder au bloc technique.

**REMARQUE** : pour les spas sans lames, enlevez les vis, puis enlevez le panneau de porte.

Numéro de série



# INSTALLATION ÉLECTRIQUE

## EXIGENCES

 **NE BRANCHEZ PAS LE SPA AVANT DE L'AVOIR REMPLI D'EAU !**

 **DANGER – RISQUE D'ÉLECTROCUTION**

Les installations non conformes aux procédures et aux exigences suivantes font courir à leurs utilisateurs un risque d'électrocution. Les installations non conformes ne seront pas couvertes par la garantie.

**Votre prise électrique doit être installée par un électricien agréé et homologuée par une autorité locale d'inspection des installations électriques des bâtiments.**

### 110 V ÉLECTRIQUE

1. L'installation électrique doit inclure une prise murale mise à la terre dédiée de 15 ampères.
2. La prise ne doit pas être partagée avec d'autres dispositifs. Il doit être étiqueté et facilement accessible aux utilisateurs.
3. N'UTILISEZ PAS de rallonge électrique de n'importe quel autre type, car ceci annulera votre garantie.
4. Pour votre sécurité, si un électricien installe une prise électrique pour le spa, celui ne doit pas être plus près que 5 pieds (1,5 m) et pas plus loin que 10 pieds (3 m) du spa. [Code électrique national de référence 680 - 6a(1) et 680 - 41a.]

**Remarque : si le cordon à disjoncteur différentiel installé par le fabricant est endommagé, le cordon à disjoncteur différentiel doit être remplacé par du personnel d'entretien autorisé.**

### 230 V ÉLECTRIQUE

1. Dans le cas où des surfaces métalliques sont présentes à moins de 5 pieds (1,5 m) du spa, celles-ci doivent être reliées au spa par un circuit de mise à la terre. À l'aide d'un fil de cuivre à âme pleine n° 8 AWG et reliez la patte de mise à la terre du bloc d'alimentation situé dans le bloc technique.
2. La connexion du spa au circuit électrique doit être réalisée par un électricien qualifié.
3. L'installation d'alimentation doit comporter un disjoncteur différentiel, tel que requis par la norme électrique nationale, Article 680-42, en vigueur sur le lieu d'installation du spa. Le disjoncteur doit être dédié à l'installation du spa et ne doit pas être partagé avec d'autres appareils. Il doit être étiqueté et facilement accessible aux utilisateurs.
4. Afin de se conformer à la section 422-20 du Code électrique national, ANSI/NFPA 70, l'alimentation électrique du spa doit inclure un interrupteur ou disjoncteur approprié, destiné à couper tous les circuits d'alimentation non mis à la terre. Le dispositif de déconnexion doit être immédiatement accessible par les utilisateurs du spa, mais ne doit pas être situé à moins de 5 pieds (1,5 m) de celui-ci.
5. Les câbles d'alimentation doivent être câblés dans le bloc d'alimentation. NE PAS utiliser de rallonge ou de fil muni d'une fiche d'aucune sorte. L'utilisation d'un boîtier de déconnexion à proximité du spa est également recommandée. Ce boîtier permet de couper rapidement et facilement l'alimentation du spa en cas d'urgence ou d'entretien.
6. Les lignes d'alimentation doivent être dimensionnées en conformité avec les normes électriques nationales en vigueur. Le diamètre du fil de terre installé doit être aussi grand que le plus grand diamètre de tous les conducteurs de courant, mais pas inférieur à 8 AWG. Tout les fils de câblage doivent être munis d'une âme en cuivre, afin d'assurer des connexions adéquates. N'utilisez pas de fil à âme en aluminium.
7. Ouvrez le capot avant du boîtier de commande, puis conformez-vous aux instructions ainsi qu'au schéma de câblage imprimé à l'arrière.



## INSTALLATION ÉLECTRIQUE

8. ATTENTION, SPAS DE 230 V – Ces spas doivent être uniquement câblés au tableau électrique principal de votre résidence. Ne pas utiliser de rallonge ou autre cordon d'alimentation pouvant être débranché. L'utilisation d'une rallonge ou d'un cordon d'alimentation pouvant être débranché est extrêmement dangereuse et annulera toutes les garanties !
- Le diamètre du fil doit être conforme aux normes électriques nationales et/ou locales.
  - Le diamètre du fil est déterminé par la longueur de sa course depuis le boîtier du disjoncteur jusqu'au spa et par la consommation électrique maximale de celui-ci.
  - Câble à âme en cuivre THHN uniquement.
  - Tout les fils de câblage doivent être munis d'une âme en cuivre, afin d'assurer des connexions adéquates. N'utilisez pas de fil à âme en aluminium.

**⚠ MISE EN GARDE ! AVERTISSEMENT ! RISQUE D'ÉLECTROCUTION ! Aucune de ces pièces n'est réparable par l'utilisateur.**

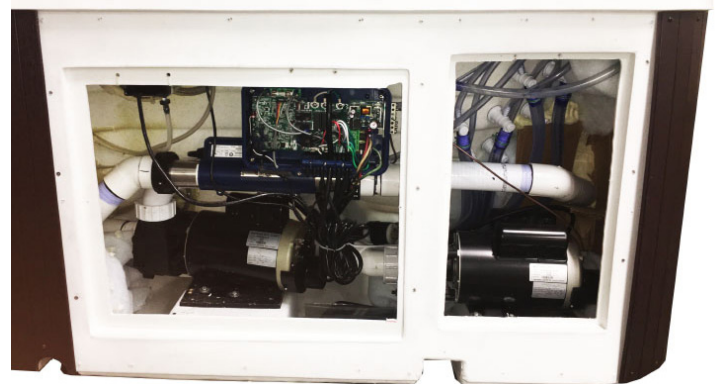
**Ne pas essayer de faire l'entretien de tout composant électronique. Contacter le service clientèle ou une société d'entretien de spa fiable pour obtenir de l'aide. Suivez toutes les consignes de raccordement fournies dans le manuel du propriétaire. L'entretien doit être effectué par un électricien agréé. Tous les raccordements à la terre doivent avoir été correctement effectués.**



Le panneau d'accès à l'équipement est situé en dessous du panneau de commandes supérieur sur les spas LifeSmart prêts à l'emploi.



Le panneau d'accès à l'équipement est situé en dessous du panneau de commandes supérieur sur les spas LifeSmart de 230 volts.



**REMARQUE :** le LS700 dispose d'un deuxième panneau accessible en cas de besoin.



# INSTALLATION ÉLECTRIQUE

## CONFIGURATION DU SYSTÈME

### INSTALLATION DE 110 VOLTS (CÂBLÉ)

La plupart des spas sont fournis avec un cordon d'alimentation à disjoncteur différentiel installé en usine et doivent être branchés dans un réceptacle de 110 volts, 15 ampères mis à la terre. Aucun autre appareil électrique ne peut être utilisé sur ce circuit.

**IMPORTANT :** vous ne devez utiliser de rallonge sous **AUCUNE** circonstance. Utiliser une rallonge dégradera considérablement la performance du module d'équipement et peut créer un danger électrique, tout en annulant la garantie.

### SÉLECTIONNER LA TENSION POUR VOTRE SPA SERENO ET FANTASIA

Ces spas sont conçus pour fonctionner sur un circuit de 110 volts 15 ampères, 110 volts 30 ampères ou 230 volts 50 ampères.

- Lorsque le spa est configuré pour 110 volts 15 A, le réchauffeur fournira environ 1000 watts de chaleur uniquement lorsque la pompe fonctionne à régime BAS et le thermostat demande de la chaleur (REMARQUE : le réchauffeur ne fonctionne pas lorsque la pompe est sur régime élevé).
- Lorsque le spa est configuré pour 110 volts 30 ampères, le réchauffeur fournira environ 1000 watts de chaleur uniquement lorsque la pompe fonctionne à régime BAS ou ÉLEVÉ et le thermostat demande de la chaleur.
- Lorsque le spa est configuré pour 230 volts, le réchauffeur fournira environ 4000 watts de chaleur uniquement lorsque la pompe fonctionne à régime BAS ou ÉLEVÉ et le thermostat demande de la chaleur.

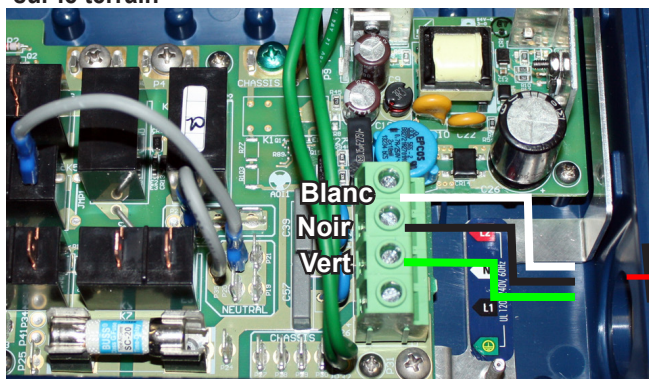
Tous les branchements électriques doivent être faits conformément aux informations de câblage contenues sur le boîtier de contrôle électrique et conformément au Code électrique national.

### 110 VOLTS 30 AMPÈRES OU 230 VOLTS 50 AMPÈRES (CONVERSION SUR LE TERRAIN PERMANENTE)

- Une configuration de 110 volts et 30 ampères nécessite un tableau électrique secondaire à disjoncteur différentiel de 30 ampères (non inclus).
- Une configuration de 230 volts et 50 ampères nécessite un tableau électrique secondaire à disjoncteur différentiel de 50 ampères (non inclus).

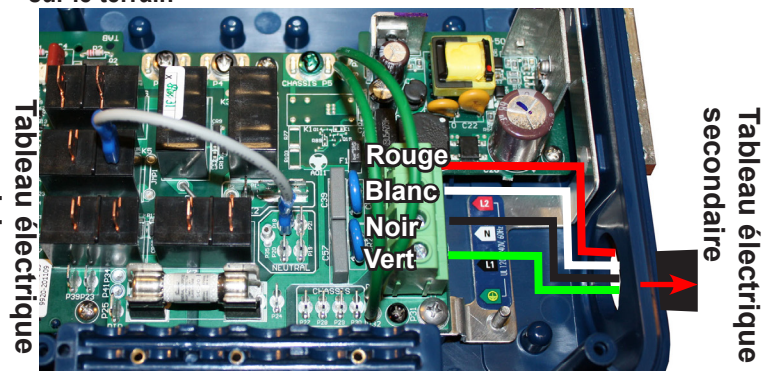
Ces deux installations doivent être réalisées par un électricien agréé.

Boîtier de contrôle de 110 volts 30 ampères pour conversion sur le terrain



Pour réaliser la conversion, enlever le cordon du bornier et remplacer les câbles blanc, noir et vert, n° 10 et connecter au tableau secondaire à disjoncteur différentiel de 30 ampères.

Boîtier de contrôle de 110/230 volts pour conversion sur le terrain



Pour réaliser la conversion, enlevez le cordon et le câble cavalier marron du bornier. Enlever l'autre extrémité du câble marron du connecteur et enlever du boîtier. Placer les câbles rouge, blanc, noir et vert n° 8 sur le bornier et connecter l'autre extrémité au tableau secondaire à disjoncteur différentiel de 50 ampères.

**IMPORTANT :** après la mise sur tension du spa sur les conversions sur le terrain de 110 V 30 A ou 230 V 50 A, il est **nécessaire de configurer le programme**. Appuyez et maintenez enfoncé la touche des JETS pendant 30 secondes pour accéder aux paramètres de niveau bas (LL) sur le panneau de commandes. Utilisez la touche Temp pour modifier le réglage en usine par défaut de la configuration LL1 (chauffage et régime élevé non concurrents) à la LL2 (chauffage et pompe de régime élevé concurrents). Appuyez sur la touche LIGHT (éclairage) dans les 25 secondes pour enregistrer le réglage du nouveau programme.

# INSTALLATION ÉLECTRIQUE

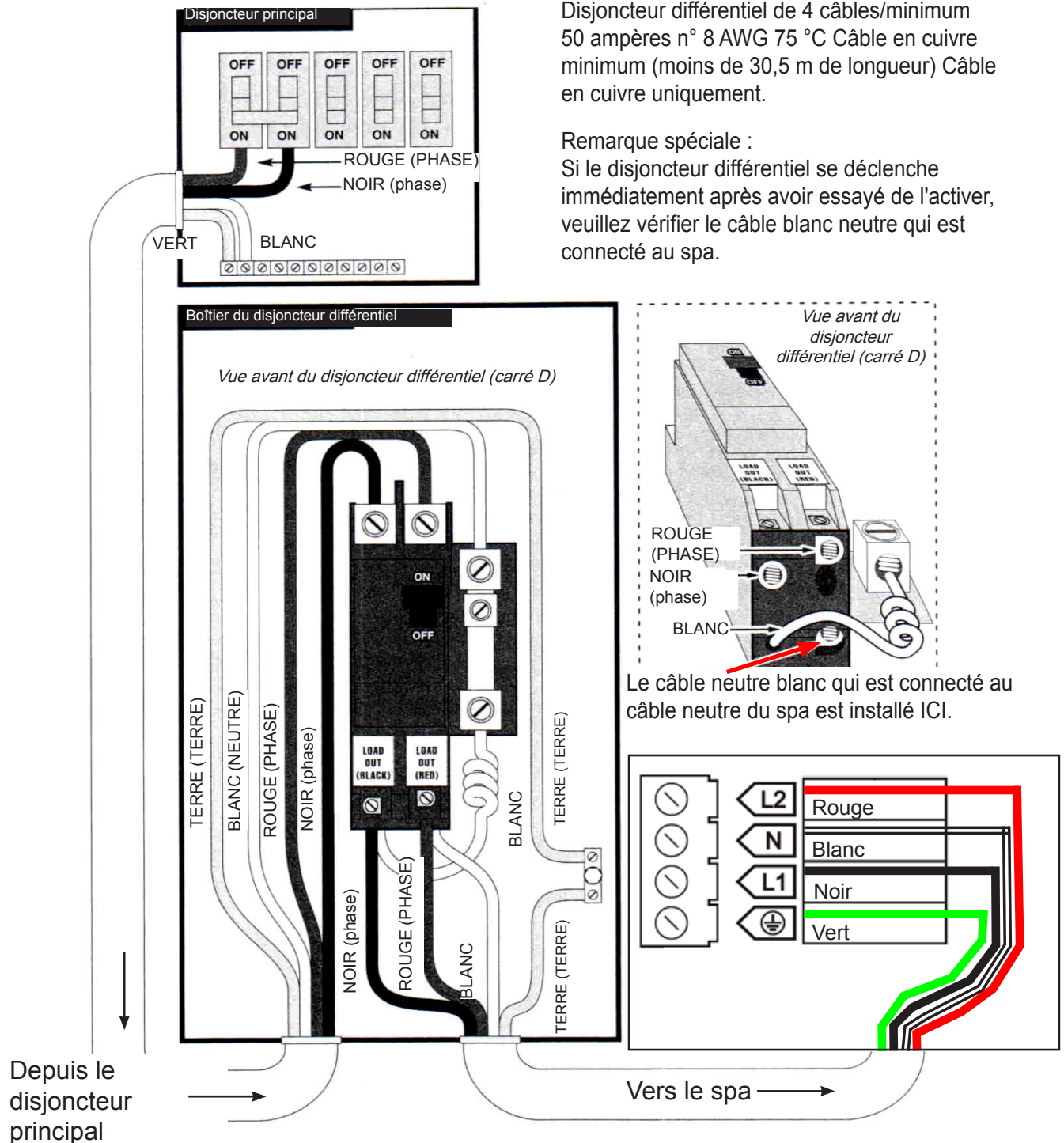
## SCHÉMA DE CÂBLAGE ÉLECTRIQUE POUR UTILISATION DE 230 VOLTS

Nous vous recommandons de faire installer l'alimentation de votre spa par un électricien agréé, en conformité avec la norme électrique nationale et/ou locale en vigueur au moment de l'installation.

L'installation de l'alimentation doit inclure un disjoncteur différentiel de capacité nominale appropriée. Le circuit doit être dédié à l'installation du spa et ne doit pas être partagé avec d'autres appareils. L'alimentation doit être câblée dans le bloc d'alimentation.

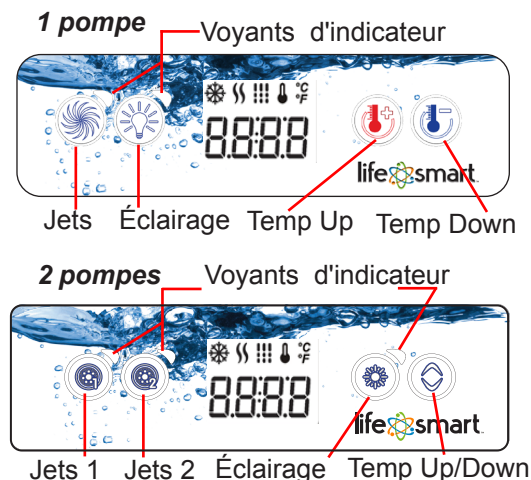
Instructions de câblage de 230 volts :  
Disjoncteur différentiel de 4 câbles/minimum 50 ampères n° 8 AWG 75 °C Câble en cuivre minimum (moins de 30,5 m de longueur) Câble en cuivre uniquement.

Remarque spéciale :  
Si le disjoncteur différentiel se déclenche immédiatement après avoir essayé de l'activer, veuillez vérifier le câble blanc neutre qui est connecté au spa.



## FONCTIONNEMENT DU PANNEAU DE COMMANDES

**Démarrage initial**- Lorsque le spa est mis sous tension pour la première fois, le système de commande débute un mode de démarrage de 2 minutes. Différents codes s'affichent à l'écran. Une fois que le mode de démarrage est terminé, la température réelle s'affiche à l'écran. Le spa commencera alors à chauffer et maintiendra la température de l'eau et le premier cycle de filtre débutera. Votre spa a été conçu pour chauffer automatiquement l'eau à la température de 100 °F (38 °C) définie en usine, sauf si vous définissez une température différente. Si le spa est mis hors tension, il reviendra automatiquement à la dernière température enregistrée lors du rétablissement de l'alimentation électrique. Selon le modèle de votre spa, vous disposerez d'un panneau de commande à une ou deux pompes, comme illustré.



## RÉGLAGE DE LA TEMPÉRATURE

La température ne peut fonctionner qu'entre 26,5 °C et 40 °C (80 °F et 104 °F). La dernière température mesurée est affichée en permanence sur l'écran LCD.

**1 Modèle de pompe** - Appuyez sur les touches *Haut* ou *Bas* pour afficher la température définie et l'indicateur . Chaque fois qu'une touche est enfoncée à nouveau, la température de consigne augmentera ou diminuera en fonction de la touche enfoncée. Après cinq secondes, l'écran LCD affiche automatiquement la température actuelle du spa.

**Modèle à 2 pompes** - Appuyez sur la touche *Temp* et maintenez-la enfoncée, la température augmente ou diminue. Relâchez lorsque la température souhaitée est atteinte. Si la température souhaitée est dans la direction opposée, appuyez et maintenez une seconde fois pour ajuster la température et relâchez lorsque la température souhaitée est atteinte. L'indicateur de « Chaleur » s'allume lorsqu'il chauffe. Il clignote lorsque plus de chaleur est demandé. Une fois que la température définie est atteinte, l'indicateur s'éteint sur les modèles de 230 volts uniquement et le régime bas de la pompe à jet se désactive au bout de 30 secondes (s'il n'est pas en cycle de filtre).

## FONCTIONNEMENT DES JETS

**Modèles de 230 volts** : Appuyez fermement sur la touche *Jets (1)* pour faire fonctionner la pompe à basse vitesse, et appuyez à nouveau pour déclencher la vitesse haute. Appuyez à nouveau fermement sur la touche *Jets (1)* pour arrêter la pompe. Lorsqu'elle fonctionne à régime élevé ou bas, la pompe s'éteint automatiquement au bout d'une heure. Le voyant indicateur « Jets » au-dessus de la touche clignote lorsque la pompe à jet se trouve sur régime bas et est fixe en régime élevé. Sur les modèles à 2 pompes, appuyez une fois sur la touche *Jets (2)* pour activer la pompe à jet 2 sur le régime élevé et appuyez une seconde fois pour éteindre la pompe à jet 2, sauf si un cycle de filtration ou de chauffage est en cours.

**Modèles de 110 volts** : Appuyez sur la touche *Jets* une fois pour activer la pompe et une deuxième fois pour éteindre la pompe.

## ÉCLAIRAGE LED MULTICOLORE

Appuyez sur la touche *Éclairage* pour allumer l'éclairage, l'indicateur d'éclairage à côté de la touche s'allume lorsque l'éclairage est allumé. Appuyez à nouveau sur cette touche pour éteindre l'éclairage. À chaque fois que l'éclairage est éteint et allumé rapidement, un nouveau mode d'éclairage s'affiche. La séquence est la suivante : blanc, roue des couleurs complète, orange, bleu, rouge, vert, violet, roue des couleurs 1, roue des couleurs 2 et roue des couleurs rapide. Le dernier mode d'éclairage utilisé sera réactivé lorsque l'éclairage est éteint pendant plus de 2 secondes.

**REMARQUE** : s'il reste allumé, l'éclairage s'éteint automatiquement au bout de 4 heures de fonctionnement.

## CYCLES DE FILTRATION

Il y a deux autres cycles de filtration : le premier cycle (F1) démarre juste après la mise sous tension et le second cycle (F2) démarre 12 heures plus tard. La durée par défaut pour le premier cycle de filtration est 1 heure et 30 minutes pour le second cycle. Les cycles du filtre (sur les modèles de 230 volts) ne fonctionnent qu'à basse vitesse. L'indicateur du « Filtre » s'allume lorsqu'un cycle de filtration est activé. La durée de chaque cycle de filtration peut être modifiée.



# FONCTIONNEMENT DU PANNEAU DE COMMANDES

## RÉGLER LES CYCLES DE FILTRATION PRÉRÉGLÉS

La durée de la filtration est programmable entre 0,5 et 6 heures en incréments de 30 minutes (0,5 heures) pour les deux cycles de filtration. Pour programmer les durées de cycle :

1. Appuyez et maintenez la touche *Éclairage* pendant 5 secondes jusqu'à ce que F1 soit affiché.
2. Appuyez sur la touche *Up/Down* pour régler la durée du cycle pour F1.
3. Appuyez sur la touche *Éclairage* pour enregistrer le cycle F1 et passer au cycle F2.
4. Appuyez sur la touche *Up/Down* pour régler la durée du cycle pour F2.
5. Attendez 15 secondes pour permettre au minuteur de délai de sortie d'expirer et d'enregistrer le réglage.

**IMPORTANT** : pour réinitialiser l'heure de début du premier cycle de filtration, sautez l'étape 5 et continuez à appuyer sur la touche *Éclairage* jusqu'à ce que la température réelle soit affichée. Mettre le spa hors tension réinitialise également l'heure de début de la première filtration.

**INTERRUPTION DU CYCLE DE FILTRATION** : le cycle de filtration sera interrompu à chaque fois qu'une pompe de jet ou un éclairage est activé manuellement pendant la durée du cycle de filtration. L'interruption se terminera 10 minutes après la fin de l'utilisation manuelle. La pompe à jets continue de fonctionner lorsque le réchauffeur du spa est en marche.

## MODES DE FONCTIONNEMENT

Le mode Standard est le mode de fonctionnement préréglé en usine.

**MODE STANDARD** : il est programmé pour maintenir la température souhaitée avec la circulation d'eau périodique (échantillonnage) pour échantillonner la température de l'eau et chauffer l'eau à la température réglée. L'échantillonnage de l'eau met en marche la pompe à jet et fait circuler l'eau pendant quelques minutes.

**REMARQUE** : la protection contre le gel (mode hivernal intelligent) s'appliquera si nécessaire dans tous les modes.

Les trois modes suivants sont uniquement utilisés sur les modèles **Sereno, LS550 plus et LS600DX**.

**MODE ÉCONOMIQUE** Le spa ne chauffe pas. L'échantillonnage de l'eau se fait uniquement pendant le cycle de filtrage.

**MODE VEILLE** : le spa ne chauffe que pendant les cycles de filtrage. L'échantillonnage de l'eau se fait uniquement pendant le cycle de filtrage.

**MODE SILENCIEUX** : empêche la pompe à jet de fonctionner (échantillonnage de l'eau) après la fin du cycle de filtrage F2 pendant 11,5 heures maximum. Vous pouvez régler ce mode entre 0,5 heure et 11,5 heures par tranches d'une demi-heure.

Pour aller dans l'écran de programmation et basculer entre les modes Standard, Économie, Veille et Silencieux, vous devez suivre les étapes suivantes :

1. Appuyez et maintenez enfoncée la touche *Éclairage* pendant 5 secondes.
2. Appuyez sur la touche *Éclairage* plusieurs fois, jusqu'à ce que St, Ec, SL, ou nt s'affiche.
3. Utilisez la touche *Temp Up or Down* pour choisir entre les modes.  
St = Mode standard, Ec = Mode économie, SL = Mode veille et nt = Mode silencieux.
4. Attendez 15 secondes pour permettre au minuteur de délai de sortie d'expirer et d'enregistrer le réglage.

Pour programmer le mode silencieux, il est nécessaire de procéder comme suit :

Une fois en mode nt, appuyez sur la touche Lumière puis sur la touche *Up/Down* pour modifier la durée pendant laquelle vous ne voulez pas que la pompe à jet se mette en marche entre F2 et F1.

**MODE OFF** (désactivé) : ce mode vous permet d'arrêter toutes les fonctions du spa pendant 30 minutes pour réaliser une maintenance rapide du spa. Pour mettre le spa en mode OFF, appuyez et maintenez sur la touche Jets (1) pendant 5 secondes. L'écran basculera entre OFF et la température de l'eau lorsque vous êtes en mode OFF. Pour arrêter le mode OFF avant la fin du cycle de 30 minutes, il suffit de taper (appui bref) sur la touche Jet.



## FONCTIONNEMENT DU PANNEAU DE COMMANDES

**MODE ÉCONOMIE pour LS700DX :** Ce mode vous permet d'abaisser le point de consigne de température du spa de 20 °F (11 °C). Pour passer en mode Économie, appuyez et maintenez la touche *Éclairage* pendant 5+ secondes jusqu'à ce que F1 disparaisse. Appuyez sur la touche *Éclairage* plusieurs fois, jusqu'à ce que l'écran affiche EP 1 ou utilisez la touche *Bas* pour désactiver le mode économie, l'écran indiquera EP 0. Attendez 15 secondes pour permettre au minuteur de sortie d'expirer et mémorisez le réglage.

### RÉGLAGE EN FAHRENHEIT/CELSIUS

Pour modifier l'affichage de température de l'eau en Fahrenheit ou Celsius, appuyez et maintenez enfoncé la touche *Éclairage* pendant 5 secondes jusqu'à ce que F1 s'affiche. Appuyez sur la touche *Éclairage* plusieurs fois, jusqu'à ce que F ou C  $\frac{\circ}{F}$  s'affiche. Appuyez sur la touche *Haut/Bas* pour modifier. Attendez 15 secondes pour permettre au temporisateur d'expirer et d'enregistrer le réglage.

## AFFICHAGE DES MESSAGES DE DIAGNOSTIC

Message	Signification	Action requise
	Aucune message ne s'affiche. L'alimentation électrique du spa a été coupée.	Le panneau de commandes est désactivé jusqu'au rétablissement de l'alimentation électrique. Les réglages du spa seront préservés jusqu'à la prochaine mise sous tension.
HL	Le système a éteint le réchauffeur parce que la température au niveau du réchauffeur a atteint 122 °F (50 °C). N'entrez pas dans l'eau !	N'ENTREZ PAS DANS L'EAU. Enlevez le couvercle du spa et laissez l'eau refroidir, puis mettez hors tension et rallumez votre spa pour réinitialiser le système. Si le spa ne se réinitialise pas, coupez son alimentation électrique et contactez le service clientèle au (888) 961-7727 poste 8440.
AOH	La température à l'intérieur du compartiment de l'équipement est trop élevée 194 °F (90 °C), ce qui entraîne l'augmentation au-dessus des limites normales de la température interne dans le système de commandes.	Ouvrez le compartiment de l'équipement et attendez jusqu'à ce que l'erreur s'efface.
PRR	Un problème est détecté au niveau de la sonde de température.	Appelez le service clientèle au (888) 961-7727 poste 8440.
OH	La température de l'eau dans le spa a atteint 108 °F (42 °C). N'entrez pas dans l'eau !	Enlevez la couverture du spa et laissez l'eau refroidir à une température inférieure. Appelez le service clientèle au (888) 961-7727 Ext. 8440. si le problème persiste.
UPL	Aucun logiciel de configuration de niveau bas n'a été installé dans le système.	Appelez le service clientèle au (888) 961-7727 poste 8440.
FLO	Aucun écoulement d'eau n'est détecté par le système de commande, mais un écoulement devrait se produire.	Veillez à ce que la pompe à jet fonctionne et que l'eau s'écoule ; vérifiez et nettoyez les filtres ; veillez à ce que les vannes d'eau soient ouvertes ; veillez à ce que le spa ait un niveau d'eau approprié. Si le problème persiste, appelez le service clientèle au (888) 961-7727 poste 8440.

### AVERTISSEMENT ! N'ENTREZ PAS DANS LE SPA SI L'EAU EST TROP CHAUDE

**L'eau est trop chaude.** La protection contre la surchauffe est désactivée. La température de l'eau du spa dépasse les limites acceptables. Lorsque la température réelle de l'eau dépasse la température de consigne d'environ 2 °F (1 °C), la pompe à jet s'arrête de fonctionner afin de réduire la production de chaleur (par frottement). Si la température de l'eau du spa ne cesse d'augmenter et dépasse 108 °F (42 °C), le spa entre en état de surchauffe (OH).

## FONCTIONNEMENT DES COMPOSANTS DU SPA

### **VANNE DE RÉGULATION D'AIR**

La vanne de régulation d'air sert à réguler la quantité d'air mélangée à l'eau lorsque les jets sont en marche. Faites tourner la vanne de régulation d'air dans un sens pour obtenir la pression de jet et l'action thérapeutique maximum. Tournez les vannes de régulation d'air dans la direction opposée pour permettre aux jets de fonctionner uniquement avec de l'eau. Coupez les vannes de régulation d'air lorsque le spa n'est pas utilisé. Cette précaution empêchera l'air froid d'entrer dans le spa et limitera les coûts de chauffage au minimum. Le jet d'ozone (lorsqu'équipé) produit toujours des bulles d'air lorsque la pompe est en marche.

### **VANNE DE DÉRIVATION (MODÈLES ÉQUIPÉS UNIQUEMENT)**

La vanne de dérivation qui équipe votre spa vous permet de diriger le flux d'eau depuis la pompe vers l'une des deux combinaisons de jets. Essayez différents réglages de la vanne de dérivation afin de mieux en comprendre la fonction. Tournez complètement la grande vanne d'un côté ou de l'autre afin de déterminer quels jets sont en marche.

### **JETS D'HYDROTHERAPIE**

Les jets d'hydrothérapie sont encastrés dans la paroi du spa. Faites tourner la face du jet dans un sens ou l'autre pour activer ou désactiver les jets. Les jets ne disposent pas tous d'une face rotationnelle pour activer ou désactiver les jets. La rotation d'un jet vers sa position de marche ou d'arrêt permettra d'augmenter ou de diminuer les effets des jets qui ne sont pas en position fermée.

### **GÉNÉRATEUR D'OZONE (MODÈLES ÉQUIPÉS UNIQUEMENT)**

Le système de génération d'ozone améliore considérablement la qualité de l'eau du spa, lorsqu'il est utilisé en complément du programme d'entretien régulier de l'eau effectué par le propriétaire du spa. Contrairement à certaines informations diffusées par l'industrie des piscines et des spas, un système de génération d'ozone **NE PEUT PAS** être utilisé comme unique moyen de désinfection, de purification de l'eau, d'élimination de la mousse et de génération agent chélateur. Une source de désinfectant secondaire doit être utilisée pour maintenir le chlore disponible libre (FAC) à 2,0 ppm (2,0 mg/l). Dans le cadre de l'utilisation d'un système de purification par génération d'ozone, **LIFESMART** recommande de toujours suivre un programme d'entretien chimique basé sur des normes industrielles reconnues et documentées afin d'assurer l'assainissement de l'eau et l'obtention d'une eau purifiée de haute qualité.

### **CASCADE (MODÈLES ÉQUIPÉS UNIQUEMENT)**

Si votre spa est équipé d'une cascade, il y aura également une vanne de commande destinée à contrôler le débit de la cascade, depuis un débit nul jusqu'à un flux soutenu. Cette vanne sera située à diverses positions sur le spa en fonction du modèle et la vanne sera installée sur la cascade sur certains modèles.

**Remarque** : la vanne de régulation d'air et la vanne de débit de la cascade peuvent se ressembler, mais il s'agit d'éléments séparés.

# CONSIGNES DE REMPLISSAGE ET DE MISE EN ROUTE

Les procédures suivantes doivent être suivies lors de la première mise en route et après chaque vidange du spa, à l'occasion de son entretien de routine.

## REPLISSAGE DU SPA

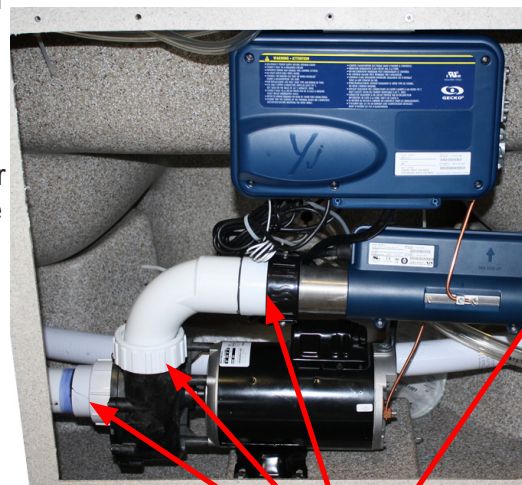
1. Nettoyez tous les débris présents dans votre spa.
2. Assurez-vous d'ouvrir tous les jets afin de purger autant que possible l'air accumulé dans la tuyauterie au cours du processus de remplissage.
3. Utilisez un tuyau d'arrosage pour remplir votre spa d'eau.

**REMARQUE :** N'utilisez pas d'eau chaude ou adoucie.

4. Tandis que le niveau de l'eau monte, vérifiez l'absence de fuites d'eau à l'intérieur du compartiment de l'équipement. Il peut être nécessaire de resserrer les fixations et/ou les raccords qui ont pu être desserrés pendant la livraison. Il n'est pas nécessaire de contacter notre service d'assistance, car vous réalisez sans difficulté cette opération. Si une assistance s'avère nécessaire, veuillez contacter un représentant de notre Service à la clientèle au (888) 961-7727 Poste 8440
5. Dans des circonstances normales, maintenez le niveau de l'eau à mi-hauteur entre la face supérieure du spa et la bague de filtration grise, ou juste au-dessus du jet le plus élevé. N'oubliez pas que chaque personne entrant dans le spa créera un certain déplacement d'eau en fonction de sa taille et de son poids ; en conséquence, vous pourriez avoir besoin de réduire la quantité d'eau qu'il y a normalement dans le spa. Ceci empêchera l'eau de heurter les commandes du dessus ou de déborder sur les bords du spa. Par ailleurs, une quantité d'eau insuffisante dans votre spa peut endommager votre système et annuler sa garantie. Si le filtre de votre spa aspire de l'air, provoquant ainsi une cavitation de la pompe, il est impératif d'ajouter de l'eau !
6. Contrôlez l'installation du filtre et assurez-vous que celui-ci est fixé fermement.



**FIXATIONS**



**FIXATIONS**

## MISE SOUS TENSION

1. Raccordez le spa dans la prise murale mise à la terre dédiée de 15 ampères ou mettez sous tension depuis le tableau électrique principal et le tableau électrique secondaire de 230 volts.
2. Appuyez sur la touche Jets située sur le panneau de commandes supérieur afin de mettre le spa en marche. Appliquez une rotation antihoraire à toutes les vannes de régulation d'air et observez l'augmentation de la force des jets.
3. Des fuites ont pu se produire en cours de transport. Par conséquent, lorsque la pompe est en marche, contrôlez à nouveau l'absence de fuites d'eau au niveau du bouchon de vidange, des fixations ou des raccords présents dans le bloc technique. Si l'eau s'écoule depuis l'un de ces éléments, il n'est pas nécessaire d'appeler notre service d'assistance. Il vous suffit de resserrer le raccord concerné. Si une assistance s'avère nécessaire, appelez un représentant de notre Service à la clientèle au (888) 961-7727 Poste 8440
4. Après avoir contrôlé l'absence de fuites sur le spa, vous pouvez maintenant procéder au réglage des paramètres du spa. Appuyez sur la touche « Up » ou « Down » située sur le tableau de commande supérieur, jusqu'à ce que l'affichage indique la sélection de la température désirée.

## CONSIGNES POUR L'ÉQUILIBRE CHIMIQUE DE L'EAU

C'est le propriétaire du spa qui est le responsable ultime de l'équilibre chimique de l'eau du spa. Un mauvais équilibre chimique de l'eau peut entraîner des réparations coûteuses qui ne sont pas couvertes par la garantie du spa. En cas de doute concernant n'importe quelle étape du processus, veuillez appeler un collaborateur du service clientèle au (888) 961-7727 Poste 8440.

Pour commencer, il est conseillé d'identifier quels minéraux (par exemple : le fer) sont présents dans l'eau de votre approvisionnement local. Cet examen vous permettra de déterminer le traitement approprié l'eau de votre spa. Veuillez suivre les quatre étapes ci-dessous, en vous assurant d'atteindre les niveaux souhaités dans chaque domaine avant de passer à l'étape suivante.

### ÉTAPE N° 1 - ÉTABLIR LE NIVEAU DE PH APPROPRIÉ :

La plage de pH recommandée est comprise entre 7,2 et 7,8. Au-dessus de 7,8, l'eau est trop alcaline et peut devenir trouble, tandis que du tartre risque de se former sur la coque et le réchauffeur. Pour abaisser le pH, utilisez un produit abaisseur de pH (bisulfate de sodium). Lorsque le pH est inférieur à 7,0 (valeur considérée neutre), l'eau du spa est trop acide et risque d'endommager le réchauffeur. Pour élever le pH, utilisez un produit élévateur de pH (carbonate acide de sodium). Tout produit élévateur ou abaisseur de pH doit être ajouté par petite quantité (une cuillerée à café à la fois), en respectant une attente d'une demi-heure entre son introduction et la mesure suivante.

### ÉTAPE N° 2 - MESURE DE L'ALCALINITÉ TOTALE :

L'alcalinité totale est la quantité de bicarbonate, carbonate et hydroxyde présents dans l'eau du spa. Une bonne alcalinité totale est importante pour permettre le contrôle du pH. Si la valeur TA est trop élevée, le pH est difficile à régler. Si elle est trop faible, il sera difficile de maintenir le pH au bon niveau. La plage idéale se situe entre 40-120 parties par million (ppm). Réduisez l'alcalinité totale en utilisant un produit abaisseur d'alcalinité (bisulfate de sodium). Augmentez l'alcalinité totale en ajoutant un produit élévateur d'alcalinité (bicarbonate de sodium ou carbonate acide de sodium). Ces produits doivent être ajoutés en petites quantités – une cuillerée à la fois. Après avoir ajouté une cuillerée, attendez une heure avant de remesurer. Une fois que l'alcalinité totale est comprise dans la plage recommandée, vous pouvez passer à l'étape suivante.

### ÉTAPE N° 3 - DÉTERMINATION DE LA DURETÉ CALCIQUE :

Il est important d'amener le niveau de calcium entre 75-150 ppm. Si la mesure du niveau nécessite un ajustement, la correction doit être effectuée immédiatement. Si l'eau est trop douce (valeur mesurée trop basse), la dureté calcique de l'eau doit être augmentée afin d'élever sa mesure en ppm. Si l'eau est trop dure (valeur mesurée trop élevée), elle peut être corrigée par : (A) l'ajout d'un mélange d'eau dure et d'eau douce destiné à atteindre une mesure comprise dans la plage de sécurité, ou (B) l'ajout d'un produit de contrôle des tâches et du tartre. Si l'approvisionnement local en eau pose un problème de dureté (eau trop dure ou trop douce), il est indispensable d'utiliser un kit de test destiné à mesurer la dureté calcique.

### ÉTAPE N° 3 - DÉSINFECTION DE L'EAU :

Une fois les étapes 1 à 3 réalisées, l'eau du spa doit être désinfectée à l'aide de chlore (dichlore de sodium). Ajouter 2 cuillerées à café de chlore et augmentez cette dose si nécessaire, afin d'atteindre un niveau de 3 à 5 ppm. Contrôlez et maintenez ce niveau chaque semaine, ainsi qu'avant et après toute utilisation du spa. **REMARQUE IMPORTANTE** : l'utilisation de granules de dichlore de sodium est fortement recommandée pour désinfecter l'eau du spa, vous pouvez aussi utiliser des granules de brome. N'utilisez jamais de désinfectants comprimés même avec un flotteur. Comme pour tout autre produit chimique, le désinfectant doit être introduit dans le spa dont les jets fonctionnent pendant au moins 10 minutes.

### CHOCAGE HEBDOMADAIRE :

En utilisant des granulés de chocage monopersulfate de potassium (MPS), ajoutez environ 60 ml (2 oz.) dans le filtre alors que les jets fonctionnent. L'effet de chocage est obtenu en ajoutant le MPS à l'eau turbulente. Laissez la couverture ouverte et les jets activés pendant 10 minutes. Puis désactivez les jets, et refermez la couverture sur le spa afin d'en maintenir la chaleur.



## ENTRETIEN DE LA CARTOUCHE DE FILTRATION

Une fois par mois, la cartouche de filtration doit être nettoyée afin d'en ôter les débris et les particules qui se sont déposés dans les plis de la cartouche. En utilisant la pression de l'eau domestique au moyen d'un tuyau d'arrosage équipée d'une buse sous pression, évacuez l'eau depuis l'intérieur vers l'extérieur des plis, en repoussant vers l'extérieur toutes les particules piégées.

**REMARQUE :** Ne mettez jamais votre spa en marche lorsque la cartouche de filtration n'est pas installée !!! Le non-respect de cette précaution annulerait la garantie du spa.

**REMARQUE :** Les cartouches de filtration doivent être remplacées tous les 6 à 8 mois, ou plus fréquemment si nécessaire. L'utilisation d'un filtre sale peut provoquer l'inflammation de la pompe du spa, ce qui annulerait sa garantie.

## RETRAIT ET NETTOYAGE DE LA CARTOUCHE DE FILTRATION

La cartouche de filtration de votre spa est maintenue par une vis qui peut être facilement retirée.

- Mettez le spa hors tension.
- Abaissez légèrement et tournez le panier du filtre dans le sens horaire afin de le déverrouiller, puis retirez le panier ainsi que le déversoir.
- Dévissez la cartouche de filtration dans le sens horaire et retirez-la du spa (cette opération nécessite d'effectuer plusieurs rotations).
- Rincez la cartouche à l'aide d'un tuyau d'arrosage. Faites tourner et séparez les plis du filtre tout en pulvérisant de l'eau, afin d'enlever autant d'impuretés et de débris que possible. Laissez sécher le filtre et contrôlez l'absence de dépôts calcaires (tartre) ou d'un film gras. Si vous observez la présence de tels dépôts, il est nécessaire de nettoyer en profondeur votre cartouche de filtration à l'aide d'une solution de « nettoyage de filtre de spa » capable de décomposer et d'éliminer les dépôts et les huiles indésirables. (Pour prolonger la durée de vie du filtre, immergez-le régulièrement dans la solution.)

**MISE EN GARDE !** Lors de l'utilisation de produits chimiques ou d'eau sous haute pression, portez toujours des lunettes de protection adaptées. Lisez les instructions mentionnées sur les produits nettoyants et respectez les consignes de sécurité et les avertissements figurant sur l'étiquette de ces produits.

**MISE EN GARDE !** Ne frottez jamais la cartouche de filtration à l'aide d'une brosse, car cette action userait le filtre et pourrait le déchirer. Ne laissez jamais la pompe du spa fonctionner lorsque la cartouche de filtration n'est pas installée dans le compartiment d'écumage. Tout fonctionnement du spa sans cartouche de filtration pourrait laisser pénétrer des débris dans la tuyauterie du spa, ce qui en annulerait la garantie !

- Remplacez la cartouche de filtration, puis réinstallez le panier et le déversoir, insérez la cartouche puis faites-la tourner dans le sens horaire afin de la verrouiller en position. **NE SERREZ PAS TROP LA CARTOUCHE !**
- Rétablissez l'alimentation électrique du spa.



**IMPORTANT :** les dommages causés par des filtres poussiéreux, bouchés ou calcifiés ; les dommages au revêtement du spa causés par une utilisation incorrecte des produits chimiques reposant sur la surface ; les dommages causés par un ph déséquilibré, un niveau de dureté calcique inapproprié ou autre chimie de l'eau incorrecte ne sont pas couverts par la garantie du spa.

## ENTRETIEN DU SPA

### **NETTOYAGE DU REVÊTEMENT**

N'utilisez pas de solvants ou de produits abrasifs pour nettoyer le spa. Dans la plupart des cas, un détergent doux et de l'eau permettront de procéder à son nettoyage.

### **NETTOYAGE DE LA COUVERTURE**

Veillez à maintenir en permanence la propreté de votre couverture. Utilisez un produit nettoyant pour couverture ou de l'eau chaude savonneuse pour en nettoyer la surface. N'utilisez pas de produits à base de silicone : à leur contact, le vinyle pourrait se dessécher et se craqueler.

REMARQUE : Ne montez sur le couvercle en aucune circonstance. Retirez le couvercle lorsque vous ajoutez des produits chimiques à l'eau de votre spa. Le respect de cette précaution vous permettra de prolonger la durée de vie de votre couvercle. Les gaz dégagés par les produits chimiques consommés seront piégés sous le couvercle si celui-ci n'est pas retiré. Ces gaz finiront par éroder le revêtement protecteur des inserts en mousse. Cette dégradation n'est pas couverte par la garantie de votre spa.

### **NETTOYAGE DU CAISSON**

Le cabinet de votre spa ne nécessite que peu d'entretien pour être conservé en bon état.

Le cabinet de votre spa doit être nettoyé si nécessaire, afin d'en ôter la saleté et les débris.

- N'utilisez pas de produits chimiques abrasifs pour nettoyer l'habillage de votre spa.
- N'utilisez aucun solvant ou produit nettoyant contenant des solvants aromatiques pour nettoyer l'habillage de votre spa.
- L'eau chaude savonneuse est le meilleur moyen de nettoyer l'habillage de votre spa.

**ÉVITEZ TOUTE EXPOSITION PROLONGÉE AU RAYONNEMENT SOLAIRE DIRECT OU À DES TEMPÉRATURES EXCESSIVES (100 °F ou 38 °C) afin d'éviter le gonflement de l'habillage de votre spa.**

### **REMPACEMENT DES ÉCLAIRAGES LED DU SPA**

- Coupez l'alimentation électrique du spa.
- Retirez la porte d'accès au bloc technique.
- Trouvez l'arrière de l'éclairage du spa.
- Pour retirer la LED, faites tourner son boîtier extérieur d'un quart de tour dans le sens antihoraire, puis tirez et retirez la LED de son support.
- Remplacez la LED en suivant les étapes ci-dessus dans l'ordre inverse.



# VIDANGE OU HIVERNAGE

Tous les trois à six mois, vous devrez renouveler l'eau en fonction de son état.

## MISE EN GARDE : LISEZ CE QUI SUIT AVANT DE VIDANGER VOTRE SPA

- Afin d'éviter tout dommage aux composants du spa, débranchez le spa de la prise murale ou désactivez le disjoncteur (230 V) avant de vidanger. **Ne mettez pas votre spa sous tension tant que votre spa n'a pas été rempli d'eau.**
- Veillez à respecter certaines précautions lors de la vidange de votre spa. S'il fait extrêmement froid, et si le spa est situé à l'extérieur, la tuyauterie ou l'équipement pourrait geler.
- Ne laissez pas la coque du spa (surface intérieure) exposé au rayonnement solaire direct.

## VIDANGE DE VOTRE SPA

NE METTEZ PAS LE SPA EN MODE VEILLE. LE MODE VEILLE N'EST PAS APPLICABLE LOR DE LA VIDANGE DU SPA.

- Première vidange. Tirez le tuyau de vidange à quelques centimètres du spa (celui-ci est situé dans le renforcement inférieur du spa, juste en dessous de la porte d'accès à l'équipement).
- Dévissez et retirez le bouchon de vidange.
- Fixez le tuyau de vidange à un tuyau d'arrosage et amenez-le jusqu'à une zone appropriée à la vidange, en maintenant le tuyau en dessous de la ligne de flottaison.
- Après la vidange de votre spa, nettoyez la coque et la cartouche de filtration. Voir « Entretien du spa »
- Après le nettoyage, retirez le tuyau d'arrosage, remettez en place le bouchon de vidange et repoussez le tuyau dans le renforcement.
- Suivez les « Consignes de remplissage et de mise en route ».



## HIVERNAGE DE VOTRE SPA

Si vous prévoyez de stocker votre spa pendant l'hiver, vous devez également utiliser un aspirateur à humidité pour nettoyer les conduites d'eau, afin de vous assurer que celles-ci sont parfaitement sèches. L'eau stagnant dans les lignes pourrait geler et endommager les conduites et les jets.

1. Il est nécessaire de retirer toute l'eau de la tuyauterie intérieure.
2. Retirez le déversoir flottant, le panier et la cartouche de filtration. Nettoyez la cartouche de filtration et rangez-la dans un endroit sec. Fixez le tuyau d'aspiration sur le **flanc de l'aspirateur** du compartiment et séchez soigneusement le compartiment de filtration.
3. À l'aide de l'aspirateur, retirez l'eau en commençant par les jets de la partie du haut et continuez avec ceux situés dans la partie inférieure.

**REMARQUE** : Lors du retrait de l'eau des buses des jets, vous pourriez remarquer une aspiration en provenance d'un autre jet. Avec l'aide d'une deuxième personne, bloquez tout appel d'air depuis l'autre jet en utilisant un grand morceau de chiffon ou de tissu. Cette méthode vous aidera à évacuer l'eau piégée au fond de la conduite principale.

4. Séchez soigneusement la coque du spa à l'aide d'une serviette propre.
5. En utilisant un entonnoir, versez du propylène glycol antigel dans les raccords d'aspiration du filtre et dans les buses des jets. **MISE EN GARDE : Utilisez uniquement le propylène glycol à titre d'antigel. Ce produit n'est pas toxique. N'utilisez JAMAIS un antigel pour automobiles, car ces produits sont toxiques.**
6. Retirez le bouchon de vidange de la pompe situé sur le devant du corps de la pompe. Laissez s'écouler la totalité de l'eau. Placez le bouchon de vidange dans une poche de stockage en plastique refermable et entreposez-le à proximité de la pompe. Lors de la remise en route de votre spa, remettez en place les bouchons de vidange.
7. Dévissez la pompe d'aspiration/décharge et les fixations du chauffe-eau, puis laissez l'eau s'écouler. Ne resserrez pas les fixations. **REMARQUE** : Resserrez les fixations avant de remplir à nouveau le spa.
8. Remettez en place la porte du bloc technique et fixez-la à l'aide des vis appropriées.

**Remarque** : les dommages causés par un hivernage inapproprié ne sont pas couverts par la garantie. Vous pouvez contacter un professionnel pour un hivernage entièrement dans les règles.



## PROCÉDURES DE DÉPANNAGE

Dans le cas où votre spa ne fonctionne pas correctement, veuillez à vérifier d'abord l'intégralité des consignes d'installation et d'utilisation présentes dans ce manuel et contrôlez le message présent sur le panneau d'affichage. Si vous n'êtes toujours pas satisfait de son fonctionnement, veuillez suivre les instructions de dépannage appropriées.

**MISE EN GARDE ! AVERTISSEMENT ! RISQUE D'ÉLECTROCUTION ! Aucune de ces pièces n'est réparable par l'utilisateur.**

N'essayez pas de réparer le boîtier de commande. Afin d'obtenir une assistance, contactez notre service clientèle. Suivez toutes les consignes de raccordement fournies dans le manuel du propriétaire.

### **AUCUN FONCTIONNEMENT DES COMPOSANTS**

Vérifiez les points suivants :

1. Le spa est-il alimenté en électricité ?
2. Le disjoncteur domestique est-il coupé ?
3. Le disjoncteur différentiel à la fin du cordon d'alimentation du spa est-il déclenché ?
4. Si la réponse à 1 est oui et la réponse à 2 et 3 est non, veuillez contacter notre service clientèle pour effectuer un entretien.

### **LA POMPE NE FONCTIONNE PAS, MAIS L'ICÔNE D'ÉCLAIRAGE FONCTIONNE**

Appuyez sur la touche JETS

La pompe fonctionne mais l'eau ne s'écoule pas jusqu'aux jets. La pompe n'est peut être pas correctement amorcée. Cette situation peut se produire après que le spa ait été vidé puis rempli. Appuyez sur la touche JETS plusieurs fois, en ne laissant jamais le moteur tourner pendant plus de 5 à 10 secondes à la fois ; si vous ne parvenez toujours pas à amorcer, desserrer les raccords unions (page 16) pour laisser l'air s'échapper, puis resserrez.

### **MAUVAIS FONCTIONNEMENT DES JETS**

1. Appuyez sur la touche JETS afin de vous assurer que la pompe est allumée.
2. Faites pivoter la vanne de régulation d'air sur la position « max ».
3. Assurez-vous que le niveau d'eau se trouve à au moins 5 cm (2") au-dessus de la bague de filtration grise.
4. Contrôlez la propreté du filtre. Nettoyez le filtre si nécessaire.
5. Assurez-vous que tous les jets sont en position ouverte.

### **L'EAU EST TROP CHAUDE**

1. Vérifiez la température souhaitée qui est affichée sur le panneau de commandes supérieur.
2. Vérifiez le message de diagnostic (voir le manuel du Système de commande pour plus de détails)  
**OH - Surchauffe (le spa a cessé de fonctionner) N'ENTREZ PAS DANS L'EAU.**

Si l'eau du spa a surchauffé, retirez la couverture afin de faciliter la diminution de la température. Le système de commande du spa doit se réinitialiser lorsque la température de l'eau descend sous 43 °C (107 °F). Lorsque la température du spa chute sous la température de réinitialisation, vous pouvez appuyer sur n'importe quelle touche du panneau de commandes supérieur afin de réinitialiser le système de commande. Si le spa ne se réinitialise pas, coupez son alimentation électrique et contactez notre service clientèle.

Dans des conditions climatiques extrêmes et/ou persistantes, il est possible que la température ambiante dépasse 43 °C (107 F°), ce qui peut affecter la température de l'eau du spa et faire surchauffer celui-ci. Dans une telle situation, les capteurs du spa peuvent déclencher l'affichage d'un message de surchauffe (OH) et empêcher l'utilisation de votre spa. L'emplacement de votre spa doit être réexaminé afin de réduire la température de son environnement extérieur. Par exemple, il peut être nécessaire d'éviter tout rayonnement solaire direct sur n'importe quelle surface de votre spa. En toutes circonstances, n'entrez pas dans le spa si sa température dépasse 40 °C (104°F).

Si la vérification des points ci-dessus ne vous permet pas de résoudre le problème, veuillez contacter notre service clientèle au (888) 961-7727 Poste 8440.