



INS10137A

Please Contact Moen First

For Installation Help, Missing or Replacement Parts

(USA)

1-800-BUY-MOEN (1-800-289-6636)
 Mon - Fri 8:00 AM to 7:00 PM, Eastern
 Sat. 9:00 AM to 3:00 PM Eastern
 WWW.MOEN.COM

(Canada)

1-800-465-6130
 Mon - Fri 7:30 AM to 7:00 PM, Eastern
 WWW.MOEN.CA

Por favor, contáctese primero con Moen

Para obtener ayuda de instalación, piezas faltantes o de recambio

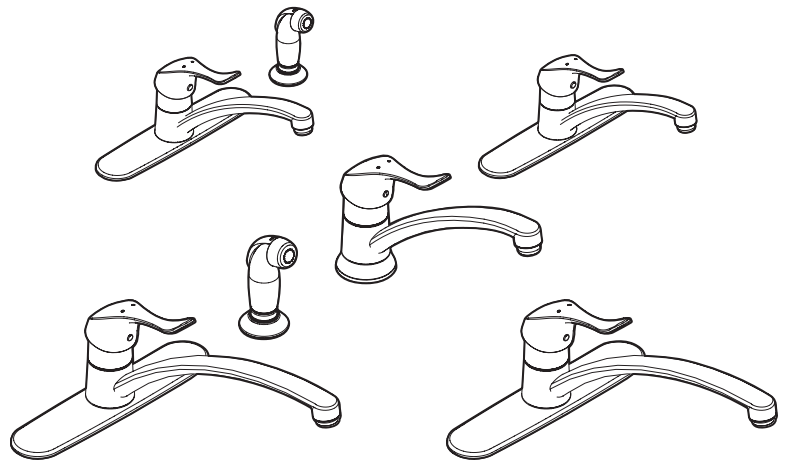
01-800-718-4345
 Lunes a viernes de 8:00 a 20:00 hs.
 (Costa Este)
 Sáb. 8:00 a 18:30 hs. (Costa Este)
 WWW.MOEN.MX

Veillez d'abord contacter Moen

en cas de problèmes avec l'installation, ou pour obtenir toute pièce manquante ou de rechange

1-800-465-6130
 Du lundi au vendredi:
 de 7 h 30 à 19 h, HE
 WWW.MOEN.CA

Installation Guide Guía de Instalación Guide d'installation



ONE-HANDLE KITCHEN FAUCET

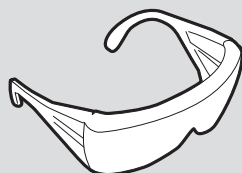
MEZCLADORA MONOMANDO PARA COCINA

ROBINET DE CUISINE À UNE POIGNÉE

Style varies by model.
 El estilo varía por el modelo.
 Le style varie selon le modèle.

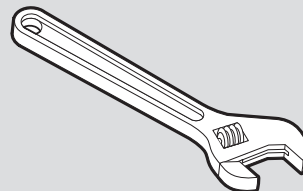
HELPFUL TOOLS

For safety and ease of faucet replacement, Moen recommends the use of these helpful tools.



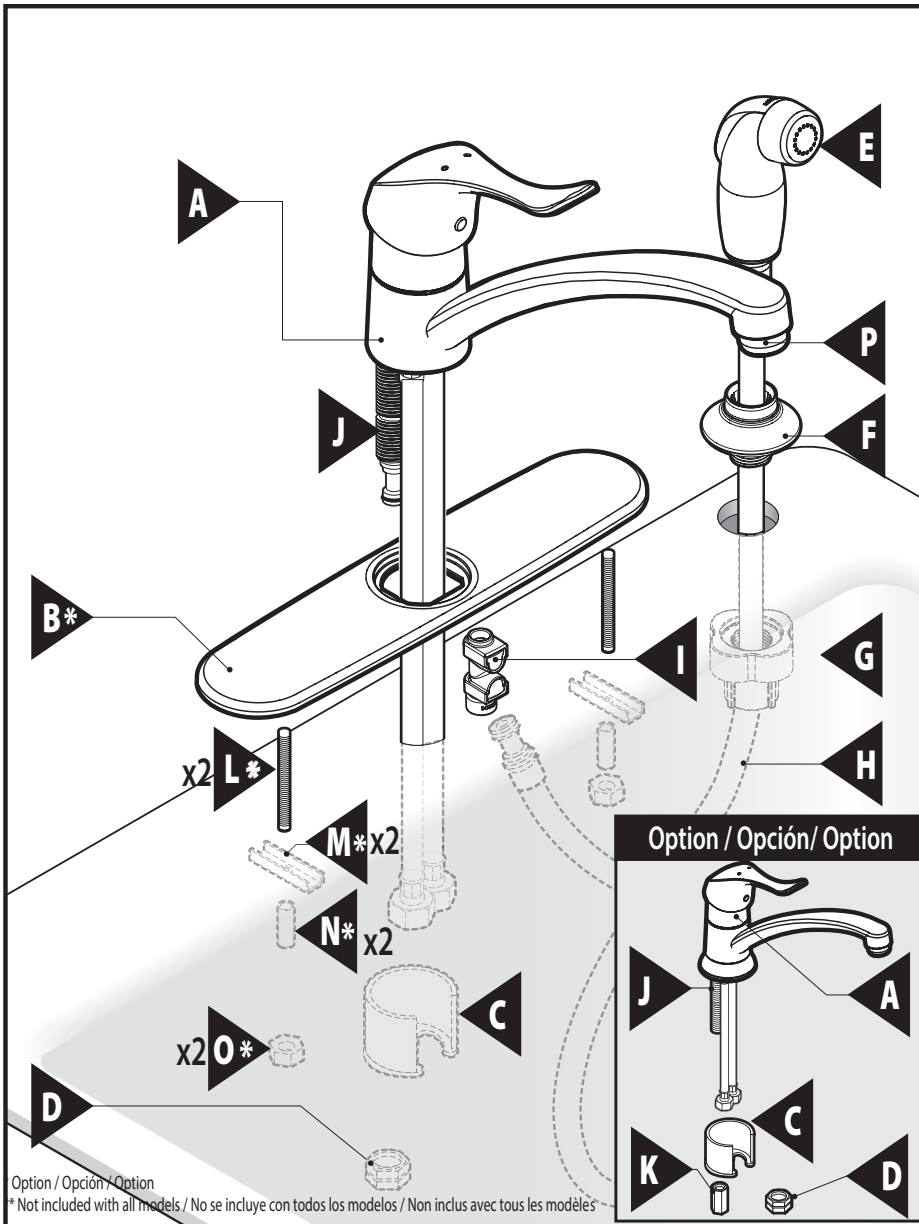
HERRAMIENTAS ÚTILES

Para que el cambio de la llave sea fácil y seguro, Moen le recomienda usar estas útiles herramientas.



OUTILS UTILES

Par mesure de sécurité et pour faciliter l'installation, Moen suggère l'utilisation des outils suivants.



CAUTION — TIPS FOR REMOVAL OF OLD FAUCET:

Always turn water supply OFF before removing existing faucet or disassembling the valve. Open faucet handle to relieve water pressure and ensure that complete water shut-off has been accomplished.



PRECAUCIÓN — CONSEJOS PARA CAMBIAR LA LLAVE MEZCLADORA:

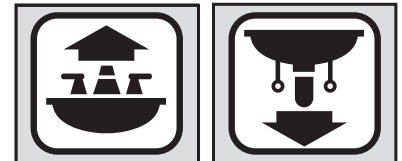
Siempre CIERRE la toma de agua antes de quitar la llave existente o desmontar la válvula. Abra la llave para liberar la presión, y asegúrese de que esté bien cerrada el agua.



ATTENTION — SUGGESTIONS POUR ENLEVER L'ANCIEN ROBINET:

Toujours couper l'alimentation en eau avant d'enlever ou de démonter le robinet. Ouvrir le robinet pour libérer la pression d'eau et pour s'assurer que l'alimentation en eau a bien été coupée.

Icon Legend/Leyenda de Iconos/ Légende des icônes



Above sink
Encima del lavabo
Au-dessus de l'évier

Below sink
Debajo del fregadero
Sous l'évier

Option / Opción / Option
* Not included with all models / No se incluye con todos los modelos / Non inclus avec tous les modèles

Parts List

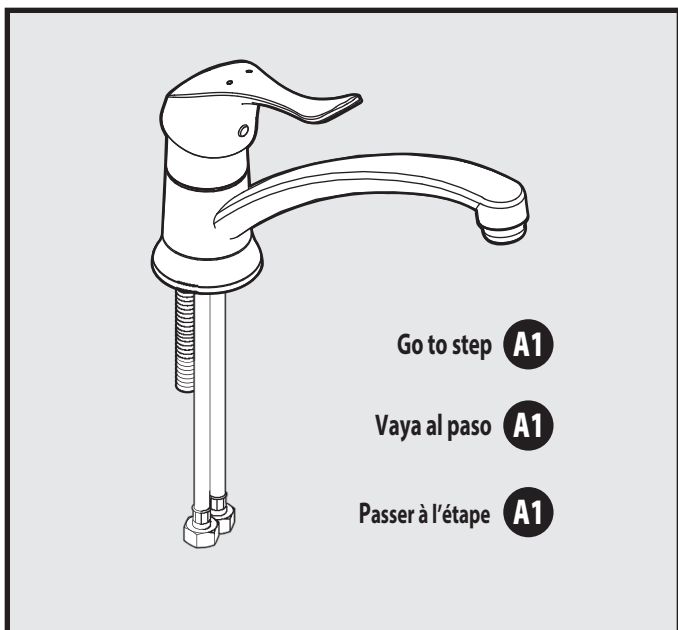
- A. Faucet Body
- B. Deck Plate
- C. Mounting Cup Bracket
- D. Mounting Nut
- E. Side Spray
- F. Hose Guide
- G. Hose Guide Mounting Nut
- H. Side Spray Hose
- I. Quick Connect Adapter
- J. Mounting Shank
- K. Single Hole Mounting Nut
- L. Mounting Stud
- M. Brace
- N. Spacer
- O. Mounting Nut
- P. Aerator

Liste des pièces

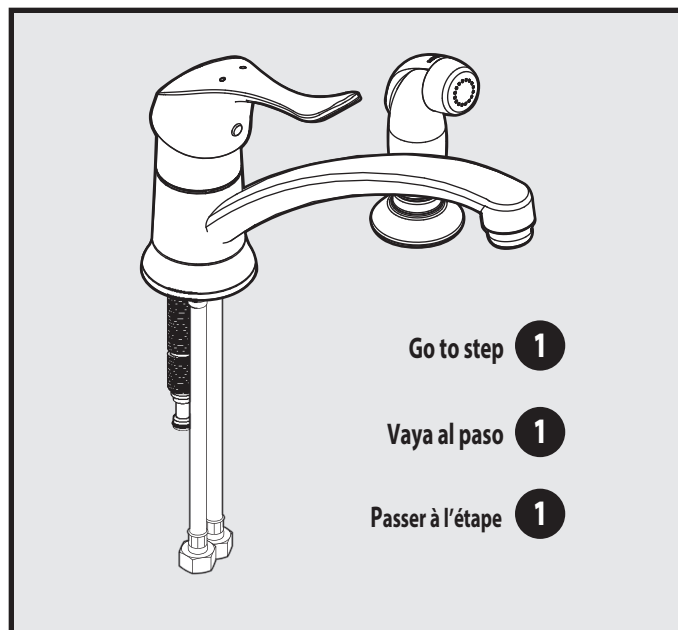
- A. Cuerpo de la mezcladora
- B. Placa de cubierta
- C. Ménsula copa de montaje
- D. Tuerca de montaje
- E. Rociador lateral
- F. Guía de la manguera
- G. Tuerca de montaje de la guía de la manguera
- H. Manguera del rociador lateral
- I. Adaptador de conexión rápida
- J. Tubo roscado de montaje
- K. Tuerca de montaje de un solo agujero
- L. Perno de montaje
- M. Soporte
- N. Bujes
- O. Tuerca de montaje
- P. Aireador

Lista de piezas

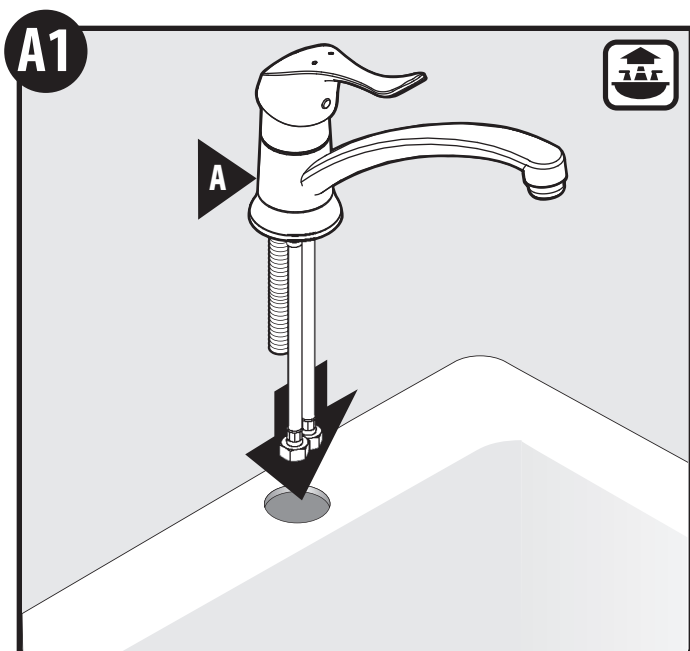
- A. Corps du robinet
- B. Plaque de comptoir
- C. Support de coupelle de montage
- D. Écrou de montage
- E. Rince-légumes latéral
- F. Guide-tuyau
- G. Écrou de montage du guide-tuyau
- H. Tuyau du rince-légumes latéral
- I. Adaptateur de raccord rapide
- J. Tige de montage
- K. Écrou de montage pour installation sur une ouverture
- L. Tige de fixation
- M. Entretoise
- N. Espaceur
- O. Écrou de montage
- P. Aérateur



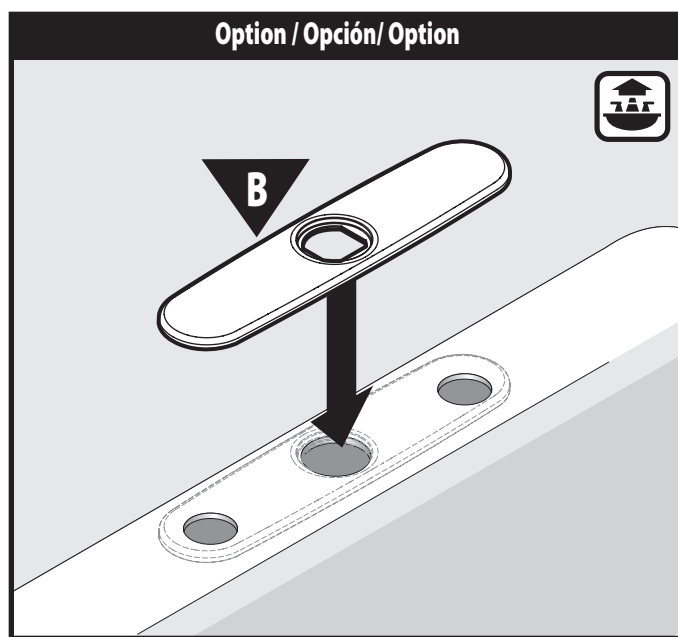
To install Faucet less Side Spray, go to **Step A1**.
 Para instalar la mezcladora sin rociador lateral, vaya al **Paso A1**.
 Pour installer le robinet sans le rince-légumes latéral, passer à l'**étape A1**.



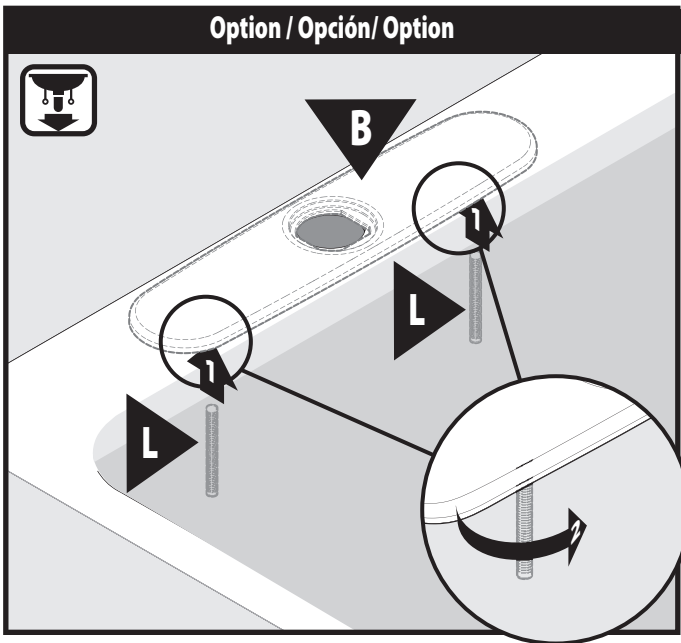
To install Faucet with Side Spray, go to **Step 1**.
 Para instalar la mezcladora con rociador lateral, vaya al **Paso A1**.
 Pour installer le robinet avec le rince-légumes latéral, passer à l'**étape 1**.



Insert Faucet Body **(A)** through sink opening.
 Inserte el cuerpo de la mezcladora **(A)** a través de la abertura en el fregadero.
 Insérer le corps du robinet **(A)** dans l'ouverture de l'évier.



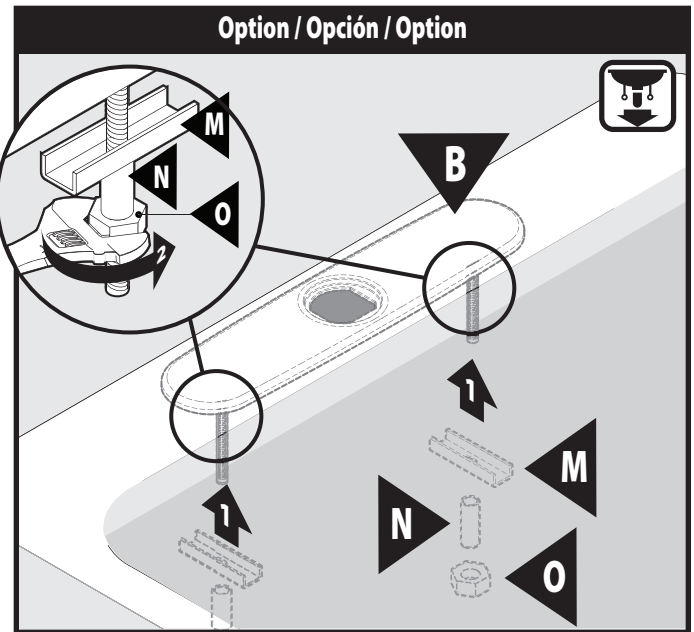
Deck Plate **(B)** may be used for installation as option on a 3-Hole Sink application.
 La placa de cubierta **(B)** puede usarse para instalar como opción en una aplicación de fregadero de 3 agujeros.
 La plaque de comptoir **(B)** peut être utilisée comme option pour une installation sur un évier à 3 ouvertures.



If using Deck Plate (B) as option during 3-Hole Installation, thread Mounting Studs (L) to Deck Plate (B).

Si utiliza la placa de cubierta (B) como opción durante una instalación con 3 agujeros, atornille los pernos de montaje (L) a la placa de cubierta (B).

Si la plaque de comptoir (B) est utilisée comme option durant l'installation à 3 ouvertures, visser les tiges de fixation (L) à la plaque de comptoir (B).



1. For 3-Hole Installation option, attach Brace (M), Spacer (N), and Mounting Hardware Nut (O) to each Mounting Shank (L).

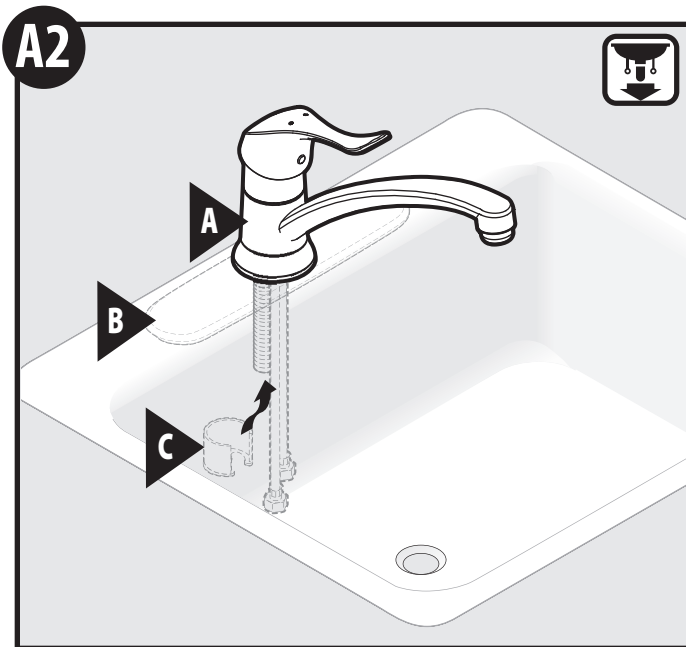
2. Using an adjustable wrench, tighten Mounting Hardware Nuts (O).

1. Para la opción de instalación con 3 agujeros, conecte el soporte (M), el buje (N) y la tuerca de montaje (O) a cada tubo roscado de montaje (L).

2. Con una llave ajustable, apriete las tuercas de montaje (O).

1. Pour l'option d'installation à 3 ouvertures, fixer le renfort (M), l'entretoise (N) et l'écrou de montage (O) à chaque tige de fixation (L).

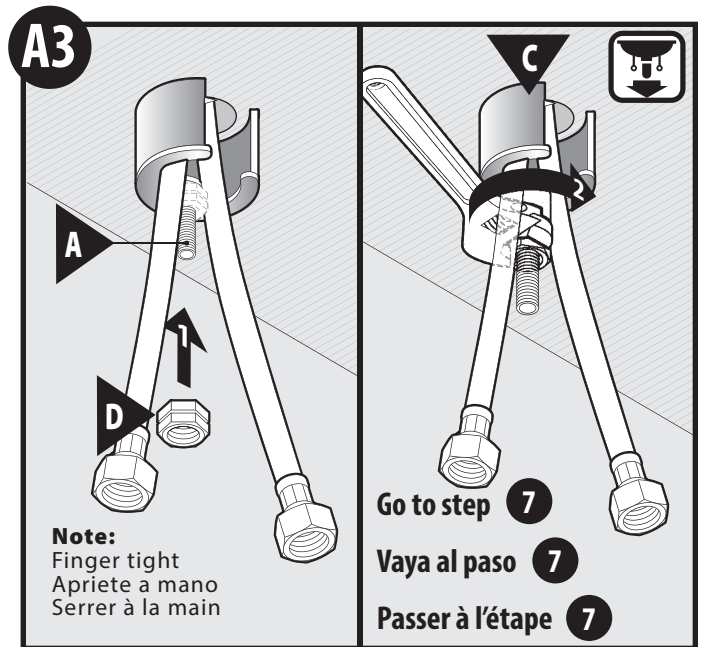
2. À l'aide d'une clé anglaise, serrer les écrous de montage (O).



Install Mounting Cup Bracket (C) to Faucet Body (A).

Instale la ménsula copa de montaje (C) en el cuerpo de la mezcladora (A).

Fixer le support de coupelle de montage (C) au corps du robinet (A).



Note:
Finger tight
Apriete a mano
Serrer à la main

Go to step **7**

Vaya al paso **7**

Passer à l'étape **7**

1. Thread Hardware Nut (D) onto Shank of Faucet (A).

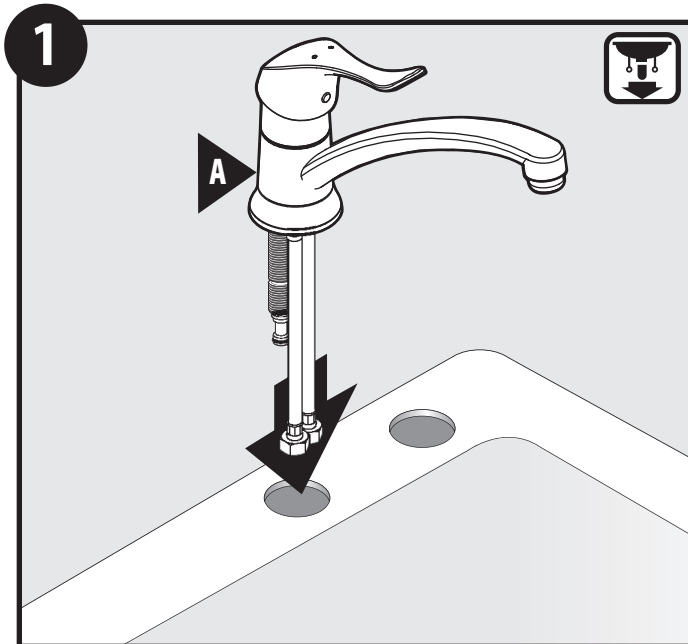
2. Using an adjustable wrench, tighten Hardware Nut (D) against Mounting Cup Bracket (C) until secure. Go to **Step 7**.

1. Enrosque la tuerca de montaje (D) en el tubo roscado de la mezcladora (A).

2. Con una llave ajustable, apriete la tuerca de montaje (D) contra la ménsula copa de montaje (C) hasta que quede firme. Vaya al **Paso 7**.

1. Visser l'écrou (D) à la tige du corps du robinet (A).

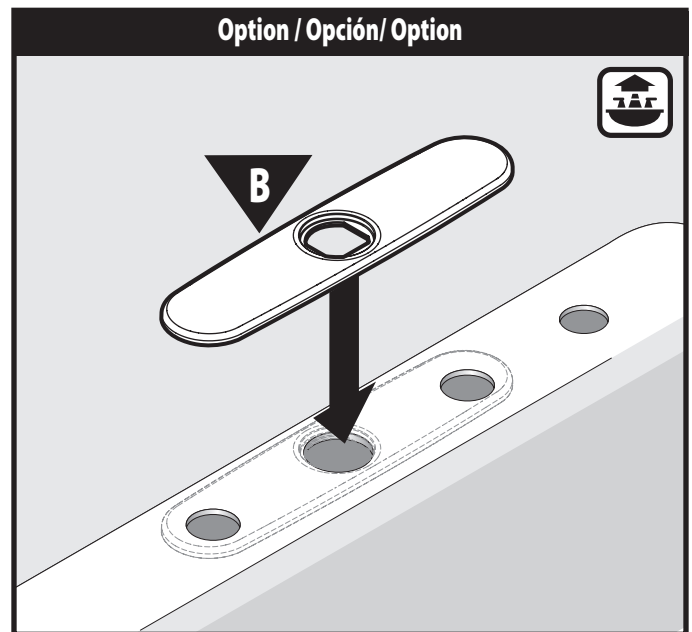
2. À l'aide d'une clé ajustable, serrer l'écrou (D) contre le support de coupelle de montage (C) jusqu'à ce qu'il soit bien serré. Aller à l'**étape 7**.



For Faucet with Side Spray, Single Hole Installation, insert Faucet Body (A) through sink opening.

Para instalar una mezcladora con rociador lateral de un solo agujero, inserte el cuerpo de la mezcladora (A) a través de la abertura en el fregadero.

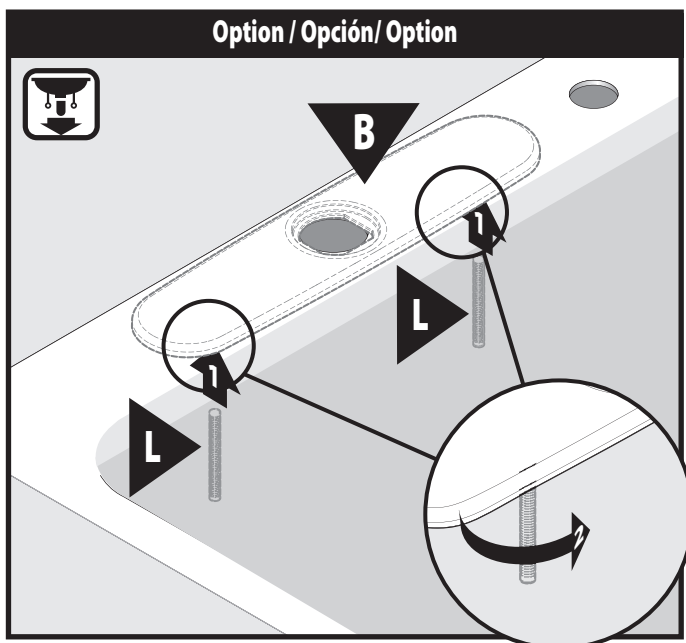
Pour l'installation, sur une ouverture, du robinet avec rince-légumes latéral, insérer le corps du robinet (A) dans l'ouverture de l'évier.



Deck Plate (B) may be used for installation on a 3-Hole Sink application.

La placa de cubierta (B) puede usarse para instalar en una aplicación de fregadero de 3 agujeros.

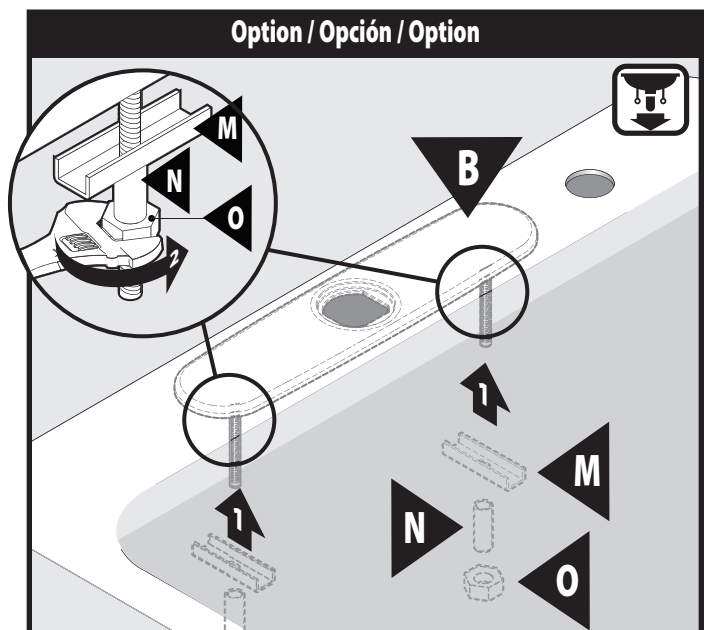
La plaque de comptoir (B) peut être utilisée pour une installation sur un évier à 3 ouvertures.



If using Deck Plate (B) as option during 3-Hole Installation, thread Mounting Studs to Deck Plate (B).

Si utiliza la placa de cubierta (B) como opción durante una instalación con 3 agujeros, atornille los pernos de montaje a la placa de cubierta (B).

Si la plaque de comptoir (B) est utilisée comme option durant l'installation à 3 ouvertures, visser les tiges de fixation à la plaque de comptoir (B).



1. For 3-Hole Installation option, attach Brace (M), Spacer (N), and Mounting Hardware Nut (O) to each Mounting Shank (L).

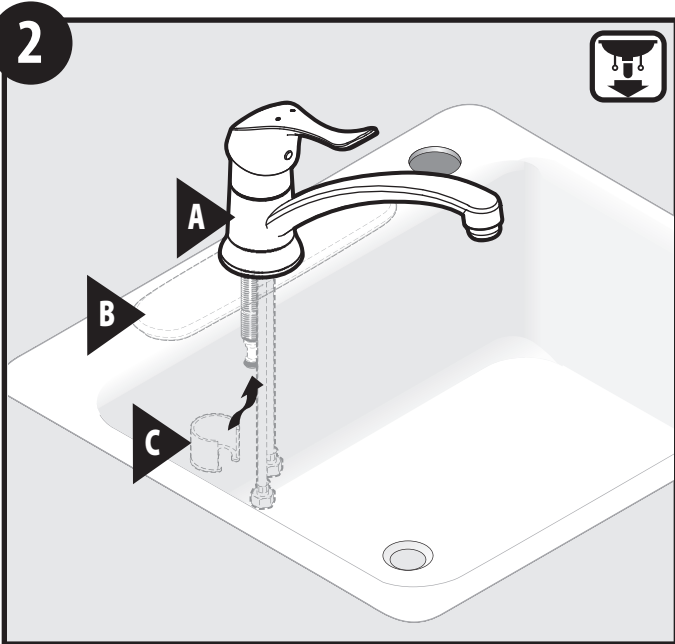
2. Using an adjustable wrench, tighten Mounting Hardware Nuts (O).

1. Para la opción de instalación con 3 agujeros, conecte el soporte (M), el buje (N) y la tuerca la tuerca de montaje (O) a cada tubo roscado de montaje (L).

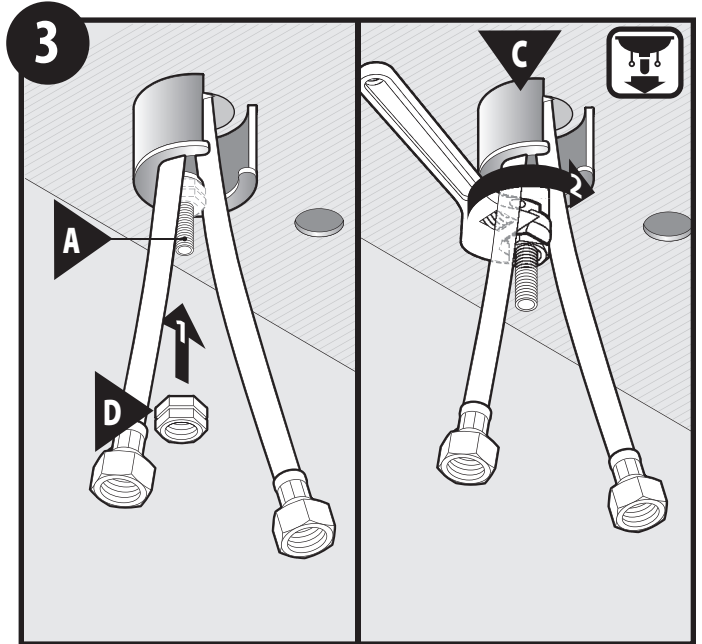
2. Con una llave ajustable, apriete las tuercas de montaje (O).

1. Pour l'option d'installation à 3 ouvertures, fixer l'entretoise (M), l'espaceur (N) et l'écrou de montage (O) à chaque tige de fixation (L).

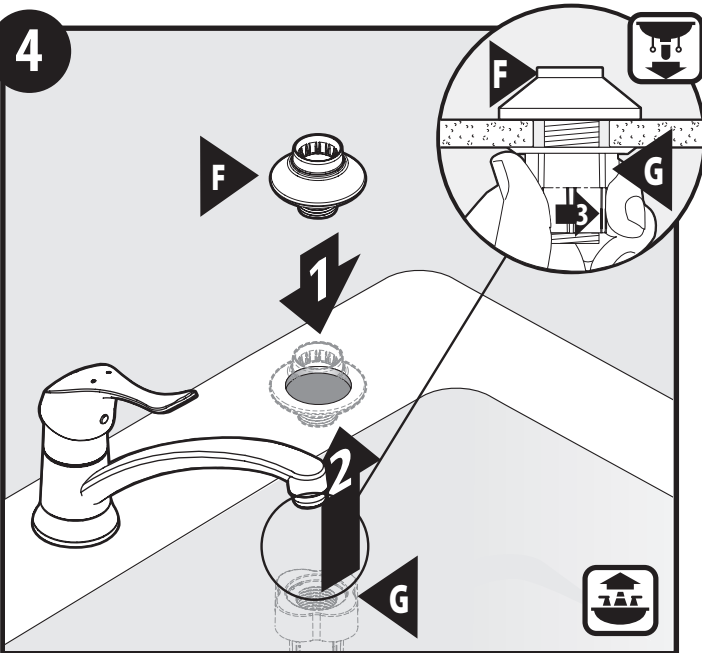
2. À l'aide d'une clé anglaise, serrer les écrous de montage (O).



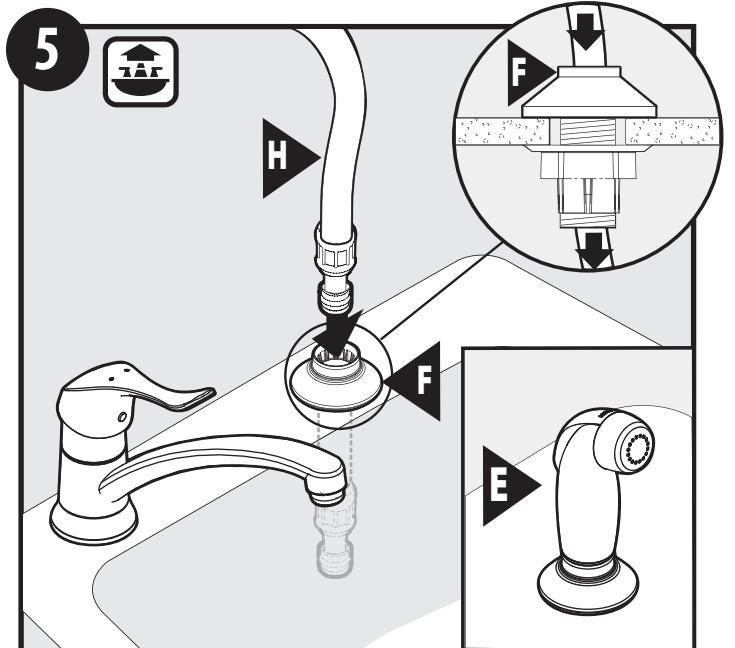
Install Mounting Cup Bracket (C) to Faucet Body (A).
 Instale la ménsula copa de montaje (C) en el cuerpo de la mezcladora (A).
 Fixer le support de coupelle de montage (C) au corps du robinet (A).



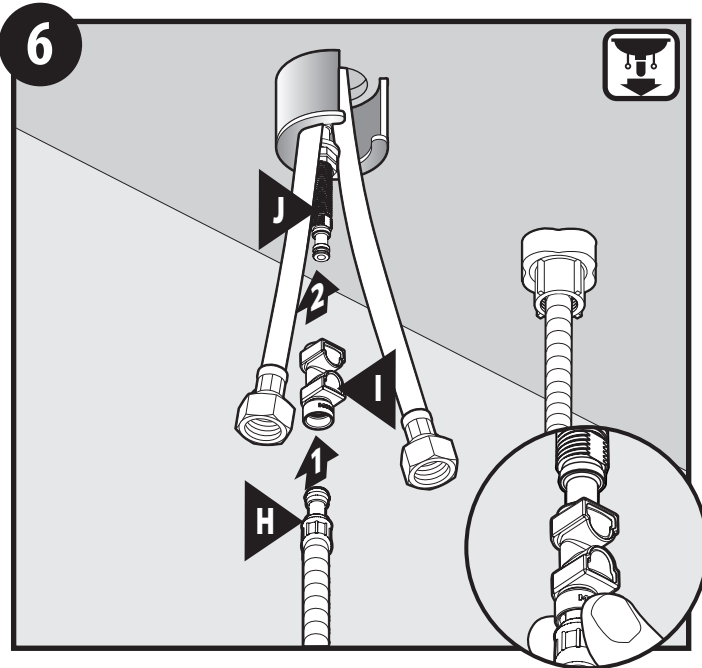
1. Thread Hardware Nut (D) onto shank of Faucet Body (A).
 2. Using an adjustable wrench, tighten Hardware Nut (D) against Mounting Cup Bracket (C) until secure.
 1. Enrosque la tuerca de montaje (D) en el tubo roscado de la mezcladora (A).
 2. Con una llave ajustable, apriete la tuerca de montaje (D) contra la ménsula copa de montaje (C) hasta que quede firme.
 1. Visser l'écrou (D) à la tige du corps du robinet (A).
 2. À l'aide d'une clé ajustable, serrer l'écrou (D) contre le support de coupelle de montage (C) jusqu'à ce qu'il soit bien serré.



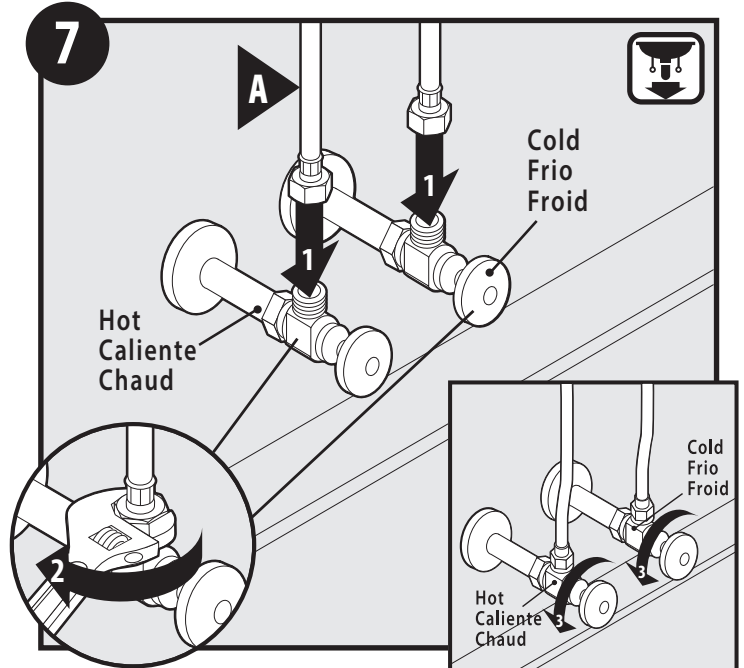
1. Insert Hose Guide (F) into sink opening.
 2. Thread Hose Guide Nut (G) to Hose Guide (F).
 3. Tighten by hand.
 1. Insérte la guía de la manguera (F) en la abertura en el fregadero.
 2. Enrosque la tuerca de la guía de la manguera (G) en la guía de la manguera (F).
 3. Apriete a mano.
 1. Insérer le guide-tuyau (F) dans l'ouverture de l'évier.
 2. Visser l'écrou du guide-tuyau (G) sur le guide-tuyau.
 3. Serrer à la main.



Insert Side Spray Hose (H) connected to Side Spray (E) through Hose Guide (F) until Side Spray (E) is fully seated.
 Insérte la manguera del rociador lateral (H) conectada al rociador lateral (E) a través de la guía de la manguera (F) hasta que el rociador lateral (E) asiente por completo.
 Insérer le tuyau du rince-légumes latéral (H) raccordé au rince-légumes latéral (E) dans le guide-tuyau (F) jusqu'à ce que le rince-légumes latéral (E) soit bien en place.



1. Insert Side Spray Hose (H) into end of Quick Connect (I). Push in as far as possible until a "click" is heard. Tug downward to test engagement.
 2. Install other end of Quick Connect (I) onto shank of Faucet Body (A). Push in as far as possible until a "click" is heard. Tug downward to test engagement.
1. Inserte la manguera del rociador lateral (H) en el extremo de la conexión rápida (I). Empuje todo lo posible hasta oír un clic. Tire hacia abajo para probar si está enganchada.
 2. Instale el otro extremo de la conexión rápida (I) en el tubo roscado del cuerpo de la mezcladora (A). Empuje todo lo posible hasta oír un clic. Tire hacia abajo para probar si está enganchado.
1. Insérer le tuyau du rince-légume latéral (H) dans l'extrémité du raccord rapide (I). Pousser aussi loin que possible, jusqu'à ce que vous entendiez un « clic ». Tirer vers le bas pour tester l'enganchement.
 2. Installer l'autre extrémité du raccord rapide (I) dans la tige du corps de robinet (A). Pousser aussi loin que possible, jusqu'à ce que vous entendiez un « clic ». Tirer vers le bas pour tester l'enganchement.



1. Install supply lines from Faucet Bod (A) to shut off stops.
 2. Tighten lines with wrench.
 3. Turn on water. Check for leaks.
1. Instale las líneas de suministro del cuerpo de la mezcladora (A) a los topes de cierre.
 2. Apriete las líneas con una llave.
 3. Abra el agua. Verifique si hay pérdidas.
1. Installer les conduites d'alimentation du corps du robinet (A) aux robinets d'arrêt.
 2. Serrer les conduites avec une clé.
 3. Ouvrir l'alimentation en eau. S'assurer qu'il n'y a aucune fuite.

Moen products have been manufactured under the highest standards of quality and workmanship. Moen warrants to the original consumer purchaser for as long as the original consumer purchaser owns their home (the "Warranty Period" for homeowners), that this faucet will be leak- and drip-free during normal use and all parts and finishes of this faucet will be free from defects in material and manufacturing workmanship. All other purchasers (including purchasers for industrial, commercial and business use) are warranted for a period of 5 years from the original date of purchase (the "Warranty Period" for non-homeowners).

If this faucet should ever develop a leak or drip during the Warranty Period, Moen will FREE OF CHARGE provide the parts necessary to put the faucet back in good working condition and will replace FREE OF CHARGE any part or finish that proves defective in material and manufacturing workmanship, under normal installation, use and service. Replacement parts may be obtained by calling 1-800-289-6636 (Canada 1-800-465-6130), or by writing to the address shown. Proof of purchase (original sales receipt) from the original consumer purchaser must accompany all warranty claims. Defects or damage caused by the use of other than genuine Moen parts is not covered by this warranty. This warranty is applicable only to faucets purchased after December, 1995 and shall be effective from the date of purchase as shown on purchaser's receipt.

This warranty is extensive in that it covers replacement of all defective parts and finishes. However, damage due to installation error, product abuse, product misuse, or use of cleaners containing abrasives, alcohol or other organic solvents, whether performed by a contractor, service company, or yourself, are excluded from this warranty. Moen will not be responsible for labor charges and/or damage incurred in installation, repair or replacement, nor for any indirect, incidental or consequential damages, losses, injury or costs of any nature relating to this faucet. Except as provided by law, this warranty is in lieu of and excludes all other warranties, conditions and guarantees, whether expressed or implied, statutory or otherwise, including without restriction those of merchantability or of fitness for use.

Some states, provinces and nations do not allow the exclusion or limitation of incidental or consequential damages, so the above limitations or exclusions may not apply to you. This warranty gives you specific legal rights and you may also have other rights which vary from state to state, province to province, nation to nation. Moen will advise you of the procedure to follow in making warranty claims. Simply write to Moen Incorporated using the address below. Explain the defect and include proof of purchase and your name, address, area code and telephone number.

Los productos Moen son fabricados bajo las más estrictas normas de calidad y mano de obra. Moen le garantiza al comprador original que durante el tiempo que la tenga su casa (el "periodo de garantía", para los propietarios), esta llave no tendrá ni goteras ni fugas durante el uso normal, y que todas las piezas y acabados estarán libres de defectos en material y mano de obra. Asimismo, a todos nuestros otros consumidores (industriales, comerciales y empresariales), les otorgamos 5 años de garantía a partir de la fecha original de compra (el "periodo de garantía" para usos no domésticos).

Si en esta llave mezcladora se llegara a producir alguna fuga o gotera durante el periodo de garantía, Moen le proporcionará SIN COSTO ALGUNO las piezas necesarias para que vuelva a funcionar en perfectas condiciones y reemplazará también SIN COSTO para usted, cualquier pieza o acabado que pudiera tener algún defecto en la fabricación o mano de obra, bajo condiciones normales de instalación, uso y servicio. Las piezas de repuesto se pueden obtener llamando en la República Mexicana al 01-800-718-4345 o si escribe en la dirección que aparece aquí. Para que el comprador original pueda hacer efectiva la garantía, cualquier reclamación deberá ir acompañada por el comprobante de compra (nota de venta original). La garantía no cubre los defectos o daños causados por el uso de otras partes que no sean piezas originales Moen. Esta garantía es aplicable sólo para las llaves compradas después de diciembre de 1995, y entrará en vigencia a partir de la fecha que aparece en la nota de compra.

Esta garantía es amplia en el sentido que cubre el reemplazo de todas las partes y acabados defectuosos. Sin embargo, se excluyen de esta garantía los daños causados por un error de instalación, abuso del producto, mal uso del mismo, o uso de limpiadores que contengan abrasivos, alcohol u otros solventes orgánicos, ya sea por parte del contratista, compañía de servicio o usted mismo. Moen no se hace tampoco responsable por los gastos de mano de obra ni por los daños incurridos en la instalación, reparación o sustitución, ni por ningún daño indirecto, directo o consecuente, ni por pérdidas, lesiones o costos de alguna otra índole relacionados con esta llave. A menos que lo estipule la ley, esta garantía reemplaza y excluye cualquier otra garantía y condiciones, ya sea expresas o implícitas, establecidas por la ley o de otra manera, incluyendo sin restricción aquellas en que el producto se encuentra en condiciones aptas para la venta o se adecúa al uso específico para el cual fue adquirido.

Algunos estados, provincias y naciones no permiten la exclusión o limitación de los daños incidentales o consecuentes, de modo que las limitaciones o exclusiones mencionadas pueden no ser aplicables a usted. Esta garantía le otorga derechos legales específicos y usted puede también tener otros derechos que cambian de un estado a otro o de una provincia o nación a otra. Moen lo asesorará en el procedimiento a seguir para hacer válida esta garantía. Sencillamente escriba a Moen Incorporated utilizando la dirección que aparece a continuación. Explique el tipo de defecto e incluya comprobantes de compra, su nombre, dirección, código de área y número de teléfono.

Les produits Moen sont fabriqués selon les normes les plus élevées de qualité et de main-d'œuvre. Moen garantit à l'acheteur original, tant qu'il sera propriétaire de la maison (la «période de garantie» des propriétaires), que ce robinet sera libre de toute fuite pendant son usage normal et qu'aucune pièce et qu'aucun fini de ce robinet ne présenteront de défaut de matériel et de main-d'œuvre en usine. Tous les autres achats (y compris les achats à des fins industrielles, commerciales et d'affaires) sont garantis pendant cinq (5) ans à compter de la date d'achat originale (période de garantie commerciale).

Si ce robinet fuit ou dégorge durant la période de garantie, Moen s'engage à fournir GRATUITEMENT les pièces de rechange requises pour remettre le robinet en état de fonctionnement ainsi qu'à remplacer GRATUITEMENT toute pièce ou tout fini dont le matériel, la fabrication ou la main-d'œuvre, lors de l'installation, de l'usage et du service habituels, s'avèrent défectueux. On peut obtenir les pièces de rechange en composant le 1-800-465-6130 ou en écrivant à l'adresse indiquée ci-dessous. Le reçu de vente original de l'acheteur initial du robinet doit accompagner toute réclamation. Les défauts ou les dommages causés par l'utilisation de pièces non fournies par Moen ne sont pas couverts par cette garantie. Cette garantie s'applique uniquement aux robinets achetés après décembre 1995 et entre en vigueur à compter de la date d'achat indiquée sur le reçu de caisse du client.

Cette garantie s'étend aussi au remplacement de toute pièce ou de tout fini défectueux. Cependant, sont exclus de cette garantie, les dommages causés par une erreur d'installation, un abus du produit, une mauvaise utilisation du produit, l'utilisation de produits de nettoyage contenant des agents abrasifs, de l'alcool ou des solvants organiques, qu'ils soient utilisés par un entrepreneur, une entreprise de service ou le consommateur. Moen décline toute responsabilité quant aux frais de main-d'œuvre et aux dommages causés durant l'installation, la réparation ou le remplacement, et aux dommages, pertes, blessures ou coûts, indirects ou consécutifs, connexes à ce robinet. Sauf lorsque la loi le stipule, cette garantie remplace et exclut toutes les autres garanties et conditions, qu'elles soient indiquées expressément ou non, obligatoires ou autres, y compris, sans restriction, celles qui visent la commercialisation ou l'aptitude d'utilisation.

Certains pays, états ou provinces ne permettent aucune exclusion, ni limitation suite aux dommages indirects ou consécutifs. Les limitations ou les exclusions précitées ne s'appliqueraient pas dans ces cas. Cette garantie accorde des droits juridiques et il est possible que d'autres droits soient applicables selon l'état, la province ou le pays. Moen avisera le consommateur de la procédure à suivre pour soumettre une réclamation. Il suffit d'écrire à Moen inc. à l'adresse indiquée ci-dessous, pour expliquer le défaut, d'inclure une preuve d'achat, d'inscrire son nom, son adresse ainsi que son indicatif régional et son numéro de téléphone.



Moen Incorporated
25300 Al Moen Drive
North Olmsted, Ohio 44070-8022
U.S.A.

Moen de Mexico, S.A. de C.V.
Carretera Saltillo-Monterrey KM 14.7
Ramos Arizpe, Coahuila
Mexico 25900

Moen Inc.
2816 Bristol Circle
Oakville, Ontario L6H 5S7
Canada